

校務基金
績效報告書

106

國立臺東大學

中華民國 107 年 6 月

國立臺東大學 106 年度校務基金績效報告書

目錄

壹、 學校概況.....	1
一、 前言.....	1
二、 校務發展概況.....	1
三、 本校基本資料(統計至 106/10/15).....	3
貳、 績效目標達成情形.....	6
一、 教育績效目標達成情形.....	6
(一) 教學目標.....	6
(二) 研究目標.....	15
(三) 社會服務目標.....	19
(四) 重點校務推展目標.....	23
二、 校務基金投資效益.....	29
參、 財務變化情形.....	31
肆、 預期效益達成情形.....	33
一、 各單位自行評估結果.....	33
師範學院：.....	33
人文學院.....	34
理工學院.....	35
通識教育中心.....	37
師資培育中心.....	38
南島文化中心.....	39
深層海水產業研究發展中心.....	41
原住民族教育及社會發展研究中心.....	42

秘書室.....	43
教務處.....	45
學生事務處.....	47
總務處.....	48
研究發展處.....	51
圖書資訊處.....	52
產學營運暨推廣教育處.....	54
人事室.....	56
主計室.....	57
運動與健康中心.....	58
二、綜合分析.....	59
伍、檢討及改進與其他事項.....	60
一、問題與困難.....	60
二、改善策略.....	60
三、穩健充實校務基金四項策略.....	62

壹、學校概況

一、前言

國立臺東大學創立於民國 37 年，歷經師範學制的改制，於民國 92 年更名為「國立臺東大學」，為一所具備師範、人文、理工 3 個學院的綜合型大學。民國 87 年 11 月，政府同意撥用近 60 公頃知本校區現址做為建校用地，經過十餘年的規劃與建設，於 96 年 9 月揭牌啟用，人文學院與行政單位率先進駐，續於 103 年暑假完成師範學院、理工學院、圖書資訊館、體育館暨學生活動中心等整體搬遷及第二學生宿舍啟用，知本校區正式取代臺東校區，成為臺東大學校本部，臺東校區轉型為「國立臺東大學產學創新園區」，繼續擔負起學術與產業合作交流的大學社會責任。

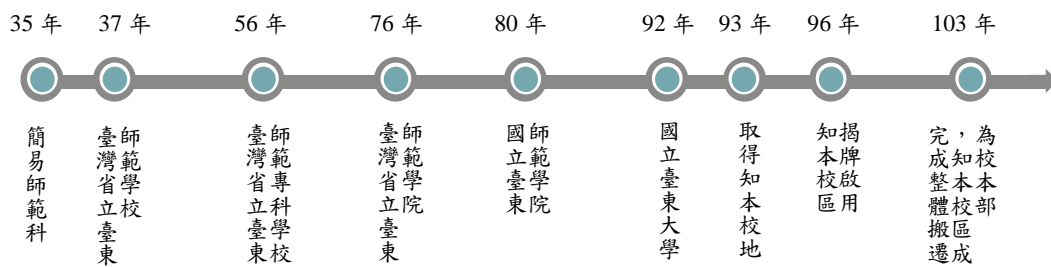


圖 1 國立臺東大學發展簡圖

面對高等教育環境快速變化，少子化衝擊，回應大學社會責任與國際化發展，本校以臺東為名，除了大學教育的使命外，要「生根」臺東，更要「深耕」整個東臺，並以臺東豐富自然資源、多元人文樣貌的條件，開創地方特色研究、扶植地方產業轉型與升級，並於國際社會追求碳中和的趨勢上，承續本校優良的教學傳統與教學績效，於 105 學年度第 1 學期期初校務會議(105 年 9 月 22 日)通過本校辦學藍圖及自我定位調整為：「以優質的教學型大學為基礎，配合地方需求與資源，發展特色教學與研究，朝『綠色大學』邁進，漸次發展為優質精緻型『綠色國際大學』」，以發展成為一所以支持綠色知識經濟發展為教研基礎的智慧、健康、永續及美學之大學為目標。

二、校務發展概況

為朝「綠色國際大學」邁進，本校辦學如圖 2 所示，以培育「自主學習、多元能力、適性發展、服務社會」的人才為使命，透過各類行動方案交織成「人才

培育、學術發展、專業服務、校務創新」四大領域之發展策略，以邁向「教育卓越、關懷社會、深耕研究、邁向國際」之願景，呼應大學以研究學術、培育人才、提升文化、服務社會、促進國家發展之宗旨。

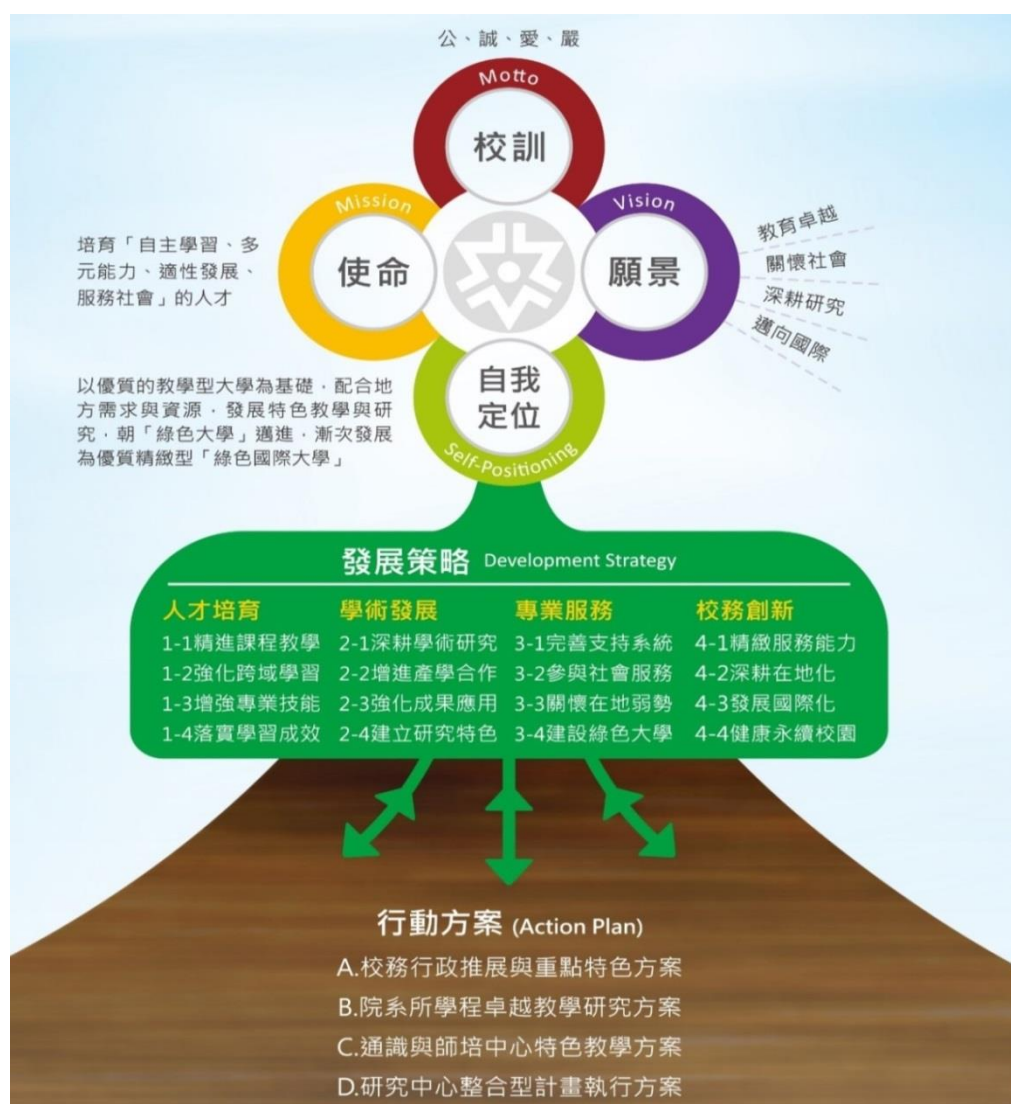


圖 2 國立臺東大學辦學藍圖

106 年度學生人數 4,616 人(106 年 10 月 15 日統計)，教職員人數約 370 人，於組織方面，有 3 個學院、17 個學系、2 個學士學位學程、1 個獨立研究所，並含 14 個碩士班、13 個碩士在職專班、2 個博士班以及 2 個進修學士班，除各系所學院外，包含 10 個一級行政單位、2 個一級學術中心(通識教育中心、師資培育中心)、3 個一級研究中心(南島文化中心、深層海水產業研究發展中心、原住民族教育及社會發展研究中心)及附設實驗國民小學、附屬體育高級中學與附屬特殊教育學校。

於空間方面，學校總校地面積 71 公頃，知本校區計有各學院大樓、圖書資訊館、鏡心書院、體育館暨學生活動中心、行政服務大樓、及第一與第二學生宿

舍(提供 2,416 床位)及餐飲中心等主要建築；臺東校區有教學大樓、行政大樓、活動中心、忠孝樓(學生宿舍)、圖書館、中正堂(正進行改建為生技實習工廠)等建築，目前由產學營運暨推廣教育處規劃活用。

校務經營運用 PDCA 品質循環圈的概念，透過規劃 (plan)、服務 (do)、檢核 (check)、改進 (act) 的循環過程，以有效持續改進與提升辦學品質，達成學校之設立宗旨與目標，並展現辦學成效與位於東臺灣善盡社會公民的責任。106 年度由 3 個學院各系所學位學程、5 個校級中心及 10 個一級行政單位同心協力，均衡發展教學、研究、社會服務與校務推展各項目標。

三、本校基本資料(統計至 106/10/15)

(一) 學生人數

學年度	大學部	博士班	碩士班	碩士專班	進修學士班	總計
104	3,547	38	302	641	172	4,700
105	3,546	40	306	580	175	4,647
106	3,526	41	334	542	173	4,616

(二) 教師結構與生師比

職級 學年度	專任教師						生師比 (學生/專任教師)	兼任 教師
	教授	副教授	助理教授	講師	其他教師	合計		
104	38	65	58	17	5	183	25.68	102
105	38	68	57	18	5	186	24.98	110
106	39	74	55	18	6	192	24.04	104

(三) 空間資源：每位學生樓地板面積

年 度	學生人數 (人)	校舍面積(m ²)		校地面積(m ²)	
		總面積	學生平均校舍面積	總面積	學生平均校地面積
105	4,647	239,652	51.57	718,677	154.65
106	4,616	239,652	51.92	718,677	155.69

(四) 圖書期刊資源

年度	現刊書報	電子期刊	圖書	電子書	線上資料庫
105	749 種	30,979 種	537,044 冊	157,965 冊	182 種
106	765 種	30,798 種	538,057 冊	175,946 冊	184 種

(五) 系所概況



圖 3 學術單位架構圖

(六) 全校組織系統

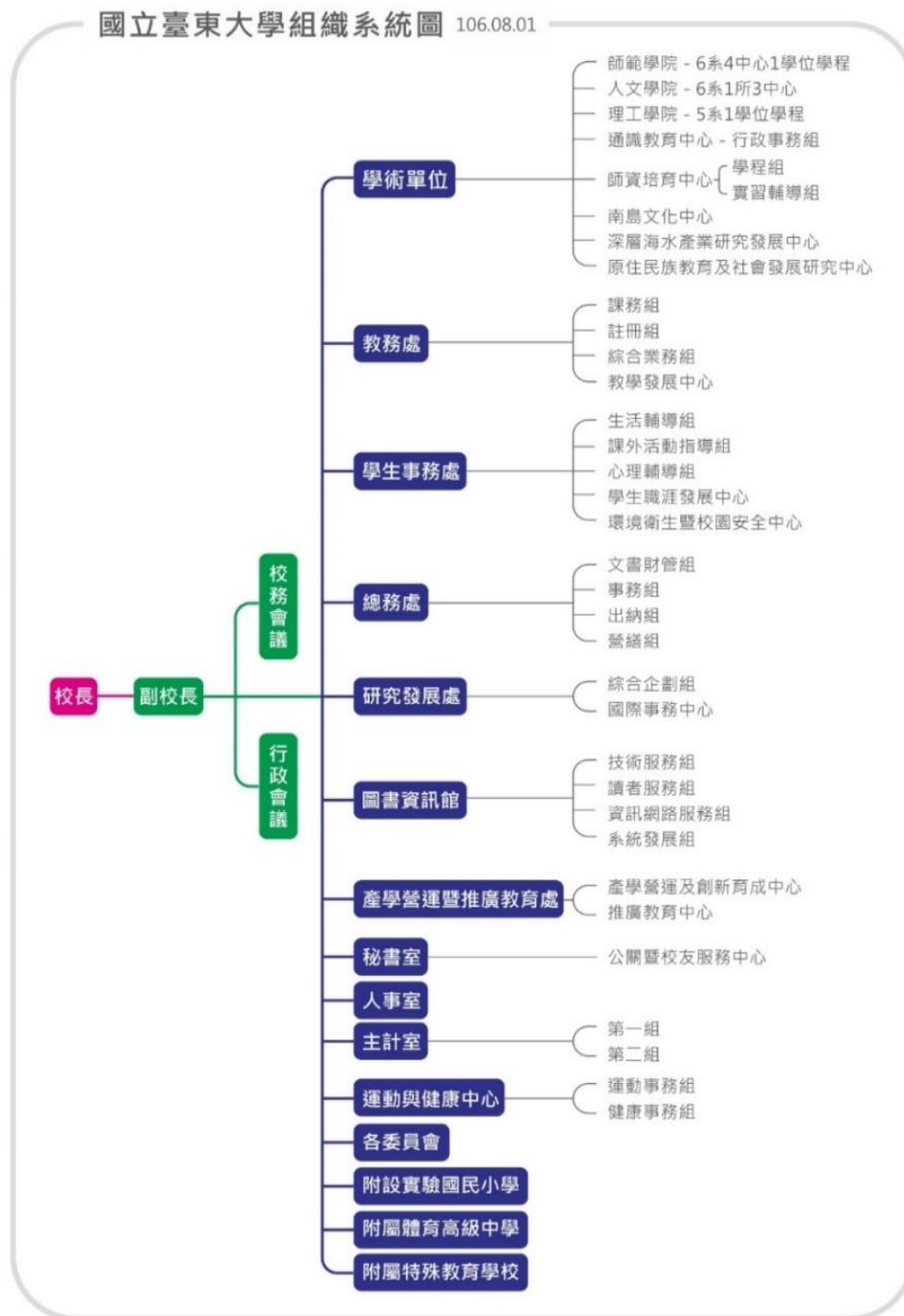


圖 4 國立臺東大學組織系統圖

貳、績效目標達成情形

本校 106 年度財務規劃書依中長程校務發展計畫，分別以教學目標、研究目標、社會服務目標和重點校務推展目標四大項教育績效目標為主軸，釐定 106 年度工作重點，並據以配置適當校務基金資源，另投資效益亦為校務基金重要項目，透過各單位業務督導與追蹤、內部控制和內部稽核、重大計畫管考等校務檢核機制，確保工作成果有效達成辦學績效目標。本校 106 年度教育績效目標及投資效益達成情形分述如下。

一、教育績效目標達成情形

(一) 教學目標

1. 邁向綠色大學之教學特色

- 工作重點
- (1) 發展具地方特色的大學專業。
 - (2) 成立綠色與資訊科技學士學位學程
 - (3) 試行統整性課程
 - (4) 落實實習制度，強化學用合一
 - (5) 賡續推展新制通識教育課程
 - (6) 規劃在臺東校區設立「企業創新學院」
 - (7) 規劃 107 學年度起與臺東馬偕紀念醫院密切合作，逐步設立醫護相關系所
-

績效達成情形：

(1) 發展具地方特色的大學專業：

繼續建立完善優質的教學環境，並發展具地方特色的大學專業，如：師資培育、體育健身、南島文化、深層海水、生物經濟（含有機農業、牛樟芝產業等）、網通平台、深度遊憩、文創產業、社會企業、碳權研究、原住民族社會發展、偏鄉醫護人才培育等，建立學校特色。

(2) 成立綠色與資訊科技學士學位學程：

本學程自 105 學年度開始招生，連續 2 學年皆招足 30 名學生，目前 1 年級有 29 名學生，2 年級有 28 名學生。本學位學程以整合「綠色科技」與「資訊科技」兩大知識領域為主要發展目標，亦將是本校未來發展重點特色。

(3) 試行統整性課程：

以「跨領域整合型專題研究」的方式，讓學生在畢業前有機會具體嘗試合作完成一項有意義的整合型專題，並以統整專業能力的實際應用

與訓練過程，培養學生主動學習與終身學習的能力；同時協助教師進行跨領域特色教學與學術研究。106 學年度提出統整性課程數共有 12 系計 26 門，如表 2-1。

表 2-1 統整性課程開課情形

學院	試行學系	課程數
師範學院	幼教系 2 門、文休系 2 門、數媒系 2 門	6
人文學院	華語系 4 門、公事系 2 門、美產系 1 門、音樂系 1 門	8
理工學院	資工系 2 門、資管系 2 門、應科系 4 門、應數系 2 門、生科系 2 門	12

(4) 落實實習制度，強化學用合一：

本校在推動實習課程上，具體透過校內各單位合作推動，整合相關資源，共同朝向改善師生教學成效及學生就業競爭能力的培育，提升就業競爭力，達學用合一之目的。106 學年度辦理實習課程共 5 系如下表。

表 2-2 辦理實習課程情形

學院	學系	課程名稱
師範學院	數媒系	專業實習
	文休系	校外實習、學期實習
人文學院	華語系	華語文教學實習
	心動系	身心整合與運動休閒校外實習
	公事系	公共與文化事務實習

(5) 廣續推展新制通識教育課程：

通識教育乃是大學教育之基礎與核心，本校通識教育推展有成：

■ 「教師教學精緻化」部分：

自 105 學年度起，陸續聘任中文、英文及體育專任講師，以穩定師資來源。教師們分別成立「通識中文」、「通識英文」專業社群，定期聚會，進行教學研討。此外，亦積極參與計畫申請，自 104 學年度起通識教育中心教師即申請並執行「教育部多元文化語境英文學習革新計畫」(三年期)。

■ 「學生學習資源與環境」部分：

自 103 學年度開始，持續推動「大學探索體驗潛在課程」，迄今已邁向第四年。為強化學生自主學習動機，不斷檢視「大學探索體驗潛在課程」系統，朝向簡化及多元方式進行。定期舉辦「東大講座」及「讀書會」等各項藝文活動，啟發學生對於課室外的學習，其 106 年度執行情況如下表所示。

表 2-3 通識藝文活動

活動名稱	說明
東大講座	共計2場：邀請嚴長壽董事長、詹宏志董事長。
通識教育講座	共計28場：邀請1位校內講師、27位校外專家學者。
通識讀書會	共計補助45人次、補助2萬3,800元。
就是愛彩繪	共4組8人次。

(6) 規劃在臺東校區設立「企業創新學院」：

為因應政策研擬與國立臺東專科學校合併的可能發展，於理工學院增設之「綠色產業高階管理碩士在職專班」(假日班)順利通過教育部審核，並於 106 學年度正式招生，其招生名額 20 名，錄取 8 名。目前 2 名學生休學，在學 6 名。未來，當積極加強宣導本專班招生事宜，期望能提高本班招生人數。

囿於兩校整併政策改變，未來本校將朝規劃提升臺東校區產學創新園區之專業服務能量，於 106 年成立東部生物經濟中心籌備處，結合增設之「綠色產業高階管理碩士在職專班」(假日班)學術能量，加強落實創新區域知識經濟發展的辦學目標。

(7) 規劃 107 學年度起與臺東馬偕紀念醫院密切合作，逐步設立醫護相關系所：

為加強東部地區偏鄉醫藥研究與改善護理人力不足、醫療資源匱乏等問題，擬於 107 學年度，與臺東馬偕紀念醫院共同規劃設立「生物醫學研究所碩士班」，本校積極完成校內相關程序，刻正辦理陳報教育部核准設立。另於 107 年 1 月 25 日與臺東馬偕紀念醫院、東基醫療財團法人附設迦南護理之家簽署「高齡健康與照護管理原住民專班」實習場域合作。

2. 加強推動國際化

-
- 工作重點
- (1) 舉辦特色國際研討會
 - (2) 推動海外移地教學
 - (3) 提升學生國際移動力
 - (4) 加強招收境外短期研修生
 - (5) 營造優質學術交流環境
 - (6) 加強與國內外大學簽訂交換學生合作協議，提供學生異地學習經驗
-

績效達成情形：

(1) 舉辦特色國際研討會：

強化既有國際學術交流的內涵，並爭取舉辦特色國際學術研討會，漸次建立本校的專業論壇地位，推展國際合作研究為目標。106 年度辦理國際學術研討會情形如下表 2-4。

表 2-4 國際學術研討會場次

項次	內容
1	體育學系與日本早稻田大學 6 月 17 日至 18 日於早稻田大學人間科學院所沢校區，首次合辦第一屆國際學術交流研討會，由體育系范春源主任帶領體育系、幼教系師生共 13 人參與，共進行了 19 場次的論文發表。
2	兒童文學研究所 7 月 7 日至 8 日舉辦「2017 華文兒少小說新視界學術研討會」，分別討論兩岸兒少小說作家李潼與曹文軒研究論壇，安排 3 場次、共 9 篇論文發表。
3	幼教系承辦「第六屆三 E 國際研討會」開幕式(樂活、樂齡、樂育 Enjoyment, Elderly, Edutainment) 與會學者來自日本、韓國、蒙古、香港、大陸、臺灣。
4	美術產業學系 10 月 20 日於人文學院禮那布講堂舉辦「2017 兩岸生活美學與美術產業學術研討會」。

(2) 推動海外移地教學：

為促進師資交流，提升教學品質，致力促進國際學術研究及教學機構交流，並培育學生國際宏觀視野。因應教學需要，透過辦理與姊妹校合作之海外地區共同講授之教學活動與參訪之海外移地教學，加強學生之海外學習經驗。106 至 107 年 5 月 5 日已執行 15 件移地教學案，如表 2-5。

表 2-5 海外移地教學情形

序號	系所-領隊教師	人數	時間	海外地區
1	音樂系-郭美女	17	106/6/14-6/28	中國大陸鄭州大學
2	資工系-范揚興	11	106/6/18-6/24	日本天理大學
3	體育系-傅正思	11	106/9/09-9/14	日本成蹊琵琶湖運動大學
4	體育系-莊鑫裕	16	106/9/02-9/09	日本成蹊琵琶湖運動大學
5	特教系-程鈺雄	23	106/6/23-6/30	日本仙台大學
6	運技學程-高克武	31	106/7/25-8/05	日本成蹊琵琶湖運動大學
7	華語系-舒兆民	6	106/7/24-7/28	印尼亞齊大學
8	幼教系-陳淑芳	18	106/8/28-9/10	中國大陸東北師範大學
9	教育系-梁忠銘	14	106/8/12-8/19	中國大陸東北師範大學
10	教育系-何俊青	13	106/8/12-8/19	中國大陸東北師範大學
11	運技學程-陳秀惠	11	107/2/24-3/01	日本仙台大學
12	教育系-何俊青	21	107/1/25-2/01	中國大陸延安大學
13	資工系-范揚興	16	107/1/17-1/21	日本天理大學

序號	系所-領隊教師	人數	時間	海外地區
14	應科系-楊義清	14	107/1/23-1/30	中國大陸昆明學院
15	美產系-林永發	23	107/3/12-3/17	中國大陸閩南師範大學

(3) 提升學生國際移動力：

為提升學生的國際移動力，將藉由強化現有雙聯學制及海外交換生機制的運作，廣續推動多元國際移動方案，以增進學生國際視野及跨文化適應與外語溝通的能力。106 學年度本校薦送 3 名學生至國外交換學習攻讀雙聯學位，其中 2 名至仙台大學，1 名至琵琶湖成蹊體育運動大學。106 學年度總計共 16 人選送至國外交換。106 學年度學海築夢送件 2 件，選送 18 位學生至海外實習。106 學年度秋季班外國學生錄取 5 名，分別為日本 1 位錄取文化資源與休閒產業學系、馬來西亞 2 位錄取體育學系與兒童文學研究所碩士班、越南 2 位錄取資訊管理學系碩士班、華語文學系碩士班。106 學年度僑生暨港澳生單獨招生錄取 1 名就讀美術產業學系，如表 2-6-表 2-9。

- 體育學系余佩蓁校友於 103 學年度獲本校推薦赴姊妹校日本成蹊大學雙聯學位交換生，105 學年度獲本校及成蹊大學雙聯學位，日文檢定二級通過，今年並獲錄取日本大阪中華學校正式教師工作。
- 教育部 106 年度「學海飛颺」獎助學金，楊佳馨、許潔及鍾佩仔 3 位同學獲補助每人新臺幣 30 萬元；教育部「學海惜珠」獎助學金盧聖芳同學獲補助 42 萬元；另獲本校學生出國進修獎助學金補助為謝環蓮同學 30 萬元、周佳慧及楊羽潔同學各 15 萬元。

表 2-6 106 學年度本校赴國外交換學生

項次	本校就讀系所	人數	合作學校
1	身心整合與運動休閒產業學系	2	中國浙江師範大學
2	文化資源與休閒產業學系	1	中國蘭州大學
3	數位媒體與文教產業學系	2	
4	資訊工程學系	1	
5	資訊管理學系	1	美國西來大學
6	華語文學系	1	韓國新羅大學
7	體育學系	3	日本仙台大學
8	身心整合與運動休閒產業學系	1	
9	文化資源與休閒產業學系	2	
10	文化資源與休閒產業學系	1	日本天理大學
11	體育學系	1	日本琵琶湖成蹊體育運動大學
合計		16	

表 2-7 秋季班外國學生就讀情形

攻讀學位	申請系所	國籍
學士班	文化資源與休閒產業學系	日本
學士班	體育學系	馬來西亞
碩士班	兒童文學研究所碩士班	馬來西亞
碩士班	資訊管理學系碩士班	越南
碩士班	華語文學系碩士班	越南

表 2-8 僑生暨港澳生單獨招生就讀情形

攻讀學位	申請系所	僑居地
學士班	美術產業學系	香港

表 2-9 參加海外實習與國際研討會

項次	內容
1	科技部 5 月 17 日核定補助生科系柯柏均研究生 6 月 19 日至 22 日赴英國曼徹斯特參加 2017 英國消化內科年會。
2	教育部 5 月 22 日核定華語文學系蘇子絢同學自 106 年 8 月 15 日起至 107 年 5 月 25 日止，赴美國奧克拉荷馬州 Terra Verde Discovery School 擔任華語教學助理。
3	教育部 6 月 16 日核定華語文學系王靖文、賴俞蓁、陳宥好等同學錄取 2017 學年猶他州 Davis 學區及加州 Yu Ming 華語教學助理。

另，本校 105 年成立之華語教學研究中心，於 106 年通過及執行教育部「韓國華教計畫」、「紐西蘭華教推廣」、「新南向越南華教實習」、「印尼華教推廣」等計畫，並通過教育部「臺東大學華語中心評鑑」，可正式核發海外生學習簽證、招收短期來校學習華語國際生、及負責校內國際生華語課程開設等事務。華語教學研究中心並與華語文學系所老師協同，配合政府政策，推廣對外華語文教學，不僅增進華語系學生對外華語教學專業經驗與自信，更達到拓展臺灣的海外華語教學與國際影響力。106 年度成果如下：

- 7 月 05 日-7 月 20 日華語系學生 10 名前往韓國進行華語教學，並協同許秀霞老師及舒兆民老師赴韓國多間合作學校參訪交流。
- 7 月 30 日-8 月 06 日華語教學研究中心傅濟功主任與華語系許秀霞老師、劉靜宜老師，帶領本校華語系實習生 10 名赴越南胡志明市鴻龐大學、平陽省土龍木大學進行華語教學，並拜訪當地臺商、及華語培訓中心。
- 9 月 05 日-9 月 11 日傅濟功主任與舒兆民老師、許秀霞老師，赴紐西蘭奧克蘭大學、奧克蘭商學院、Elim Christian College、ACG College、啟源教育中心等學校交流參訪，並於紐西蘭臺灣日推廣本校國際華語教育；並持續薦送華語系大四及研究生赴紐西蘭學校及華語中心教學華語。

(4) 加強招收境外短期研修生：

因應國內少子化及國際化趨勢，規劃 105 學年度起將積極拓展境外短期研修生來校研修，促進學生間跨文化交流與良性競爭，拓展學生國際視野。106 學年度來自中國大陸來校研修生計 22 人，如下表。

表 2-10 106 學年度中國大陸來校研修生

項次	申請交換系所	人數	合作學校
1	南島文化研究碩士班	1	西南大學
2	幼兒教育學系	9	浙江師範大學
3	特殊教育學系	2	
4	兒童文學研究所	3	
5	音樂學系	4	延安大學
6	教育學系碩士班	1	
7	音樂學系	1	鄭州昇達管理學院
8	體育學系	1	
合計		22	

(5) 營造優質學術交流環境：

先期完成設置國際學生交誼廳、結合校內圖書資訊館資源、會議室等強化國際學術交流的場域，將持續特色規劃、爭取預算規劃建置學者短期住宿設施、國際學生宿舍等，有助延攬國際學者及招收國際學生。

(6) 加強與國內外大學簽訂交換學生合作協議，提供學生異地學習經驗：

為提升學生之學習動機與學習成效，本校與國內 9 所大學，以及與國外韓國之順天大學、新羅大學、高神大學；日本之仙台大學、琵琶湖成蹊體育運動大學、天理大學；馬來西亞拉曼大學、美國之北科羅拉多大學、西來大學、印第安那州立大學、加州州立大學富勒頓分校等；中國大陸蘭州大學、浙江師範大學、香港浸會大學聯合國際學院、東北師範大學人文學院、延安大學、閩南師範大學、曲靖師範學院等校簽訂學術交流協議書及交換學生合作協議，以增進學生校外與境外學習機會。106 學年度新增 6 份國際學術交流備忘錄，如下表 2-11。

表 2-11 106 學年度新增之國際學術交流備忘錄

項次	內容
1	中國大陸青島大學范躍進校長 3 月 17 日於本校簽訂雙方交流協定書
2	與中國大陸瀋陽航空航天大學楊鳳田校長 3 月 19 日於本校簽訂雙方交流協定書
3	5 月 14 日菲律賓馬尼拉遠東科技大學與本校簽訂國際學術交流備忘錄
4	6 月 23 日於臺北與美國西阿拉巴馬州立大學校長 Dr. Ken

項次	內容
	Tucker 與國際長 Dr. Mark D. Davis 簽訂 MOU
5	11 月 24 日完成本校與美國杜佩奇學院通信簽署備忘錄
6	12 月 14 日寄出已簽署之國際交流合作備忘錄至國立菲律賓大學碧瑤校區(107.1.22 完成通信簽署)

■106 學年度本校薦送 7 名學生至國內交換學習，分別赴成功大學、中山大學、中興大學及臺中教育大學等學校；薦送 16 名學生至國外交換學習，分別赴西來大學、天理大學、仙台大學、成蹊體育大學、新羅大學、浙江師範大學及中國大陸蘭州大學等學校，進行一學年或一學期之交換研修。

3. 加強與國外大學簽訂雙聯學制，擴展學生國際視野

自 106 學年度至今與 2 所日本姊妹校維持穩定學生交換計畫。

4. 鼓勵學士班學生參與研究

106 年度本校學生申請科技部大專學生研究計畫案數，申請 54 件通過 17 件。另，科技部 106 年 8 月 8 日核定 105 年度大專學生研究計畫研究創作獎，本校獲獎人員 2 名，其內容經評審成績優良且具創意者，該部頒發「研究創作獎」，每位獲獎學生發給獎金新臺幣 2 萬元及獎狀 1 紙；獲獎學生之指導教授由該部頒發獎牌 1 座，以資鼓勵。

5. 開設創新創業課程

配合教育部高教創新轉型計畫，結合本校相關資源，致力引導學生做好未來生涯規劃，開設創新創業課程數共 10 門：創新創業實務、創意思維與創新能力、創意數位行銷技術、產業經營管理、在地議題數位化應用、產業 1+2 創新應用、創業模擬實作、商務整合創新應用、共通核心職能、職場體驗。教導必備的創業知能、建立正確的價值觀與判斷力、強化表達技巧與能力、深化榮譽感與成就感，深受學生肯定顯見成效。

6. 充實圖儀設備

本校鼓勵各學院有效整合教學資源、開設跨院或跨領域、產學合作及創新實驗性課程，提升本校教師創新教學能量，增進學生學習成效，於 104 年 2 月 26 日訂定「國立臺東大學創新教學辦公室設置及補助申請作業要點」。依據 106 年 3 月 30 日召開之 105 學年度第 2 學期第 2 次校務基金管理委員會決議，同意核撥三學院設備費共計 950 萬元以改善各學院教學、研究與學習環境(其中理工學院 350 萬元、師範與人文學院各 300 萬元)，並於 106 學年度第 2 學期第 1 次校務基金管理委員進行支用情形和績效報告。具體成效說明：

(1) 提升各科學實驗室、電腦教室教學質量，有效發展系所專業特色：

- 更新個專業教室相關軟硬體設備與教學質量。資訊方面的課程、統整性課程、數位課程所需之電腦設備日趨精良，汰舊更新電腦硬體設備，提供學生更佳之學習環境與教學品質。
- 建立學生科學模擬之能力，學習並且實際操作實驗設備、科學分析軟體系統，並透過電腦進行，透過模擬分析與實驗驗證來增進對各科學理論分析與實作能力。
- 導入手作觀念，培養學生實務製作能力與技巧，培養學生具備 maker 自造能力，長程規劃加強學生專業技能使與業界工作程序更緊密接軌。

(2) 優化系上之學習環境：

- 提供學生小型討論空間與專題實驗室，讓學生在宿舍也能使用系上之資源。架構小型電腦教室，讓學生有更優質的環境可以唸書與討論。架設主機於圖書資訊館中可讓老師在普通教室上課時可直接使用系上的軟體資源，不必為了展示某段模擬程式將整班移至電腦教室上課，也可更有效地利用系上的空間與資源。
- 增進教學與實務之結合，空間改造使用率偏低的「學生研究室」或走廊空間，改造為「圖文創作實驗室」課程及創作空間使用新的上課及討論空間，增加更多學術交流的機會。

7. 開設就業學程，提升學生就業競爭力

106 年度獲得勞動部補助 3 件就業學程計畫，開設就業學程，舉辦職涯性格評測、就業講座、職場參訪、業界見習及實習、就業媒合等，並且完成 2 場就業講座，4 場創業講座，並與臺東縣政府合辦 1 場「幸福工作 樂在臺東」2017 臺東地區就業博覽會，有 30 家廠商進行現場徵才，並有超過 800 人應徵，成效顯著。

8. 提升學生招生註冊率

105 學年度大一新生註冊率為 92.43%，106 學年度大一新生註冊率提升為 93.61%。

9. 提升學生在學率

105 學年度第二學期大一新生在學率為 90.62%；106 學年度第二學期大一新生在學率略下降為 90.08%。

10. 提升畢業生就業率

表 2-12 全校學士班和碩士班畢業生就業情形

畢業年度	學士班畢業生人數	完成調查人數	畢業流向						就業情形					
			就業	升學	服役	準備考試	待業	其他	企業	政府部門	學校	非營利機構	其他	
100	774	336	249	24	2	19	19	23	145	23	43	2	36	
102	771	246	133	52	23	12	17	9	71	9	43	4	6	
104	803	602	272	142	87	56	24	21	151	11	62	10	38	

畢業年度	碩士班(含碩博)畢業生人數	完成調查人數	畢業流向						就業情形					
			就業	升學	服役	準備考試	待業	其他	企業	政府部門	學校	非營利機構	其他	
100	375	166	160	0	0	0	1	5	10	19	120	3	8	
102	193	65	59	0	0	1	2	3	4	16	33	1	5	
104	276	169	153	2	7	2	1	4	17	18	109	2	7	

(二) 研究目標

1. 提升學術研發能量與水準：

本校結合區域特殊多元文化資源與天然地理環境，發展具競爭力的特色研究。

(1) 規劃設置東部生物經濟中心(含先導型生技工廠)：

106 年已成立東部生物經濟中心籌備處，並於 106 年啟動先導型生技工廠建置工程(包含室內裝修工程委託設計及監造技術服務勞務採購案、實驗室建置案已完成發包作業)，目前實驗設備及生產製程相關設備也已陸續招標中，透過與臺東縣政府合作，提案計畫，爭取教育部與花東基金共同補助，總經費達 9,844 萬元。利用臺東校區中正堂原有空間，由產學營運暨推廣教育處於規劃建置先導型生技實習工廠，生產健康與生技食品、面膜及精緻農業等產品，希望建立包含研發、生產、包裝及行銷等一貫作業，中量生產規模，逐步建立完整的 6 級產業體系(1 級產業--天然資源利用×2 級產業--加工製造×3 級產業--服務行銷)，並逐漸發展成為臺東重要的觀光工廠。預計今(107)年底配合實習工廠正式啟用，同步成立正式二級中心，促進產學合作，主要提供東部地區產業進行產品研發、品質檢驗、預試生產等量產前之服務，以及食品生產製作和食品安全檢驗的應用服務。

(2) 成立原住民族教育與社會發展研究中心：

於 105 年 8 月 1 日成立「原住民族教育與社會發展研究中心」，致力於原住民族學術研究、教育推廣、與社會服務，以期能成為全國原住民族族語師資與民族教育師資之培育、民族教育教學示範與多元文化教育教學示範等之重點學校，並成為全國原住民族教育研究、課程與教學研究資源重鎮。106 年 1 月 1 日至 107 年 3 月 31 日總計執行 14 項計

畫，獲得經費約達 3,800 萬元，達設置任務編組一級中心之目標值。

(3) 成立深層海水產業研究發展中心：

於 105 年 8 月 1 日成立「深層海水產業研究發展中心」，致力於推動國內外跨領域系統整合應用於深層海水產業的研究與發展，擴散研發創新服務能量，結合深層海水產業進駐學校共同進行技術研發、產學合作、行銷傳播推廣、產品功效驗證之檢測與產業輔導，帶動國內產業創新加值與深層海水產業群聚，並有效達成臺東地區產業創新，進而提升本校國際學術及研究影響力。

(4) 賡續推展南島文化中心業務：

臺東是一個多元族群、文化的地區，學校師生的教學與研究領域亦關注於這塊土地與住民。103 學年度正式成立「南島文化中心」為本校一級研究中心，積極推展南島文化研究與活動，有助於未來本校整合學校與地區資源，包括臺東縣政府、國立臺灣史前文化博物館、原住民電視臺等，結合各單位之間的相關資源，同時提供學術專業諮詢，營造對彼此有利且具加乘效果意義的教學與研究環境。106 年度承接計畫及活動彙整如表 2-13。

表 2-13 南島文化中心 106 年度計畫及活動

項次	內容說明
1	文化部化資產局-「建構文化資產守護網絡-文化資產學院第二期人才培育計畫-東部文化資產學程。」辦理完成。
2	教育部「國立臺東大學特色大學計畫 A-4 南島文化中心區域海洋文化傳承與創新計畫。」辦理完成。
3	文化部-花蓮縣政府文化局「拉庫拉庫流域布農族傳統營建技術傳習暨佳心舊社地景修復試作計畫。」完成石板屋修建技術傳承研習班。現地修復計畫現正執行中。
4	科技部「臺印尼-東南亞族群文化與社會科研中心維運計畫(STIC)(1/3)」已與印尼丹絨布拉大學完成聯繫協商，預定 107 年 6 月完成簽約開始運作。
5	原住民族委員會「原住民族主流化方案計畫」已交交期末報告，正依審查意見修改中。
6	完成交通部觀光局東部海岸國家風景區管理處「東海岸部落觀光產業發展合作經濟的評估與共識計畫」。
7	106 年度特色大學計畫：南島文化中心「海外短期田野實習調查-砂勞越南島語系之達雅族群、馬來人、華人的族群關係」已完成師生共十二人進行二週海外田野實習。
8	106 年度特色大學計畫：南島研究地方文獻蒐集出版-《一位高砂志願兵的摩洛泰島戰記》已於 106 年 08 月出版。

項次	內容說明
9	106 年度教學創新試辦計劃：南島文化中心「海外短期田野實習調查-馬來西亞砂勞越州比達友族部落」已完成校內一場、校外一場成果發表會。並由專任助理官佳岫聯絡籌辦於臺東誠品書店辦理對外成果分享會三場。

2. 鼓勵本校新進教師積極申請科技部專題研究計畫：

為提升科技部計畫之核定通過率，增進本校整體學術研究水準，訂定「國立臺東大學教師申請科技部專題研究計畫預審試辦要點」先行試辦 3 年，提供諮詢以協助教師學術研究，加強宣導以鼓勵教師提出申請專題研究計畫預審補助，推動教師研究產出倍增計畫，以提升教師研究水準。106 年度申請科技部「新進人員研究計畫」共計 13 件，核定 9 件。

3. 參與臺灣機構典藏計畫，提高本校研究學術能見度：

蒐錄本校研究生畢業論文，並鼓勵學生授權供使用者基於非營利的閱覽利用，並與圖書自動化系統線上書目檢索結合，增加檢索點，便於使用者查尋及取得資訊。持續參與臺灣機構典藏計畫(TAIR)，透過臺灣學術成果入口網站，使用者可以很方便地整合查詢或瀏覽臺灣整體之研究產出，同時可透過書目資料網址連結回本校學術機構之典藏系統，取得學術成果之全文資料，明確地展現其各自學術研究成果，大幅提升本校學術能見度。

4. 本校提報經科技部核准專題研究計畫(含多年期)，以增加至專任教師名額二分之一為目標。106 學年度編制內專任教師計 187 人，預計目標值為 94 件。106 年度申請科技部專題研究計畫共計 92 件，通過 51 件，達成率高達 97.87%，成效顯著。

5. 本校碩博士研究生論文發表篇數：101 年 452 篇，102 年 362 篇，103 年 343 篇，104 年 293 篇，105 年 272 篇，106 年 279 篇。

6. 本校教師發表期刊論文、研討會論文之篇數，105 年度期刊論文共計 122 件、研討會論文共計 46 件。106 年度期刊論文 127 篇，研討會論文 56 篇。

本校為提升學術研發表現，積極爭取競爭型教學計畫，106 年度通過之計畫彙整如表 2-14 所示：

表 2-14 本校 106 年通過之競爭型教學計畫

項次	內容說明
1	教育部體育署 106 年 3 月 3 日核定補助本校運動與健康中心辦理 106 年度發展特色運動新臺幣 63 萬元。
2	教育部體育署 106 年 3 月 3 日核定補助本校運動與健康中心辦理 106 年度改善運動訓練環境新臺幣 100 萬元。

項次	內容說明
3	106 年度「特色大學試辦計畫」，經教育部 106 年 3 月 15 日核定補助經費新臺幣 1,500 萬元，本校配合款 150 萬元。
4	教育部於 106 年 5 月 31 日核定本校 106 年度補助大專校院選送優秀學生赴國外專業實習計畫「學海築夢」核定補助 104 萬 7,099 元、本校配合款 20 萬 9,420 元。
5	教育部 106 年 3 月 24 日核定華語文學系辦理開拓紐西蘭地區華語文教育產業海外需求計畫第 1 年計畫案，核定計畫總經費新臺幣(以下同) 196 萬 4,599 元，部分補助 137 萬 5,219 元。
6	教育部 106 年 3 月 28 日核定華語文學系辦理開拓韓國地區華語文教育產業海外需求計畫(第 1 年)案，核定計畫總經費新臺幣(以下同) 258 萬 4,240 元，部分補助 180 萬元。
7	教育部 106 年 3 月 31 日核定第三期獎勵大學校院辦理區域教學資源整合分享計畫-教學增能計畫補助新臺幣 930 萬元，本校配合款 93 萬元。
8	教育部 106 年 4 月 14 日核定補助本校原住民族教育及社會發展研究中心辦理本(106)年大專校院區域原住民族學生資源中心經費計新臺幣 176 萬元。
9	教育部體育署 106 年 5 月 5 日核定補助體育系辦理「106 年水域運動觀摩及研討(習)」，辦理「水肺潛水種子教師培訓班暨體驗營」及「風浪板種子教師培訓班暨探索體驗營」2 項活動各 27 萬元、「106 年水域運動-區域性水域體驗推廣活動」72 萬元，總計 126 萬元。
10	區域教學資源整合分享計畫-106 年度延續性計畫，教育部核定金額 196 萬 9,000 元(含:補助款 179 萬元、配合款 17 萬 9,000 元)。
11	106 年教學創新試辦計畫，教育部於 7 月 19 日核定補助經費 1,100 萬元。
12	教育部 106 年 7 月 27 日核定補助 106 學年度精進師資素質及特色發展計畫補助案，計畫包含「精進師資素質事項」10 項子計畫，106 學年度(第一期)核定部分補助經費 182 萬 4,000 元(經常門)。
13	106 學年「補助大專校院辦理就業學程計畫」，勞動部勞動力發展署高屏澎東分署 106 年 8 月 16 日核定通過 3 件如下，各計畫補助 60 萬元，本校配合款 15 萬元。
14	教育部核定部分補助通識教育中心辦理 106 年度「基礎語文及多元文化能力培育計畫-多元文化語境之英文學習革新課程計畫」，計畫總經費 467 萬 5,000 元，補助 425 萬元，自籌款 42 萬 5,000 元。
15	106 學年度大學在地實踐社會責任計畫，理工學院提報「臺東地區樂齡健康促進-身心關懷-公共參與-智慧科技」，獲教育部於 8 月 15 日核定補助經費 120 萬元。
16	科技部核定補助 106 年度「海外科學研究與技術創新中心」，於 12 月 7 日核定通過南島文化中心蔣斌主任提報設立「東南亞族群、文化與社會研究中心」3 年期計畫，第 1 年補助 260 萬元
17	文化部影視及流行音樂產業局 10 月 13 日核定補助本校音樂系所提

項次	內容說明
	「扎根臺東展望世界演唱會人才培訓計畫」企畫案，總經費新臺幣 325 萬元，補助金額 159 萬元，執行期間為 106 學年度。
18	教育部補助大學提升校務專業管理能力計畫-建立大學生學習成效評估及提升機制，總經費 195 萬元，配合款 39 萬元。
19	教育部 106 年 12 月 20 日補助本校「107 年數位學伴計畫」夥伴大學實施計畫，執行期間自 107 年 1 月 1 日至 107 年 12 月 31 日止，補助金額為經常門新臺幣 181 萬 7,000 元。
20	教育部體育署補助運動與健康中心充實體育器材設備經費 100 萬元。
21	教育部補助辦理 106 學年度「精進師資素質及特色發展計畫」，提撥自籌款新臺學年度「精進師資素質及特色發展計畫」，提撥自籌款新臺幣 18 萬 2,400 元。
22	本校獲教育部 9 月 15 日核定補助 106 學年度弱勢起飛計畫經費 600 萬元，學校配合款 60 萬元。

(三) 社會服務目標

1. 配合地方需求特性，提供相關專業服務：

發揮大學服務地方之功能，因應地方發展需求，設置任務編組單位如防災科技中心、農漁牧產品檢驗中心、美術產業中心、TTMaker 4G 應用軟體創新創業園區，並規劃設置東部生物經濟中心(含先導型生技工廠)，以提供諮詢、協助審查、評選與查核等地方需求之專業服務，輔導地方產業升級，協助地方加強防災應變能力與預防災害發生，加強受託農產品檢驗，把關食的安全，推動有機農業與綠色產品等，並針對區域特色，推動以原住民教育及文化產業為導向之計畫，以推動地方特色發展。106 年度具體成效如下：

- (1) 配合地方一級產業的需求，申請獲得花東基金計劃的核定(補助款7,383 萬、教育部配合款1,477萬)，建置生技先導型實習工廠，提供二級生產加工能量，以及銜接後續三級包裝通路行銷的運作。
- (2) 農漁牧產品檢驗中心擴大其檢驗品項至376項，包含農藥殘留374項，八大營養標示及牛樟芝有效成分分析。
- (3) 配合地區企業產銷需求，產學營運暨推廣教育處於106年度獲得經濟部學界關懷整合型專案輔導計畫，協助11家業者對於產品研製、產銷通路等需求服務、協助在地13家中小企業獲得微型創新計劃等，積極展現學研單位的專業服務能量，協助與提升在地業者發展。

2. 產學營運及創新育成中心業務推展：

配合臺東校區整體發展之規劃，將產學創新園區規劃成教學推展、創客實作、學研中樞、產學育成、醫護培訓、樂活健康、社會關懷等七大區塊。同時，與進駐創新產學廠商規劃更具實質的合作項目，以具體的產學合作為基礎，建立創業機制，扶植創新企業；與在地醫療院所合作，培育在地醫護專業人才；與地方政府結合，打造成符合全民共享的運動健身園區。

(1) 產學創新園區規劃：

- 教學大樓已落實為教學拔尖的主要場域，並於106年度獲得教育部核定通過「大數據管理應用二年制在職學位學程」、以及「高齡健康與照護管理原住民專班」，將於107學年度進行招生。
- 於創客實作場域落實推動本校的學生三創競賽，共有**35**隊參與；並且首次落實本校師生創業補助之推動，106年度共有**4**對師生團隊獲獎助支持。
- 學研中樞部分，落實推動成立兩個一級研究中心：深層海水產業研究發展中心以及原住民族教育及社會發展研究中心，讓本校三個學院各自發展出獨特的一級研究中心，協助院系所的學術研究品質與能量。
- 產學育成部分，爭取獲得經濟部中小企業育成計畫，協助在地廠商提升產品的品質、拓展產品的商機；另協助在地13家中小企業獲得微型創新計畫、並且輔導廠商獲得臺東好物標章、經濟部破殼而出獎項等，將本校相關的學研能量尋求最適切的發揮。
- 在醫護統整上，考量到東部人口結構已朝向高度老年化的發展趨勢，導致東部地區在醫療及照護人力將會有明顯的需求，本校為因應區域產學發展考量，已與馬偕醫院臺東分院就此面向進行討論與規劃協商合作模式，高齡健康與照護管理原住民專班於106年送教育部核定通過，於107學年度正式招生，第一屆足額招生(共收取30名)。
- 健康樂活部分，持續推動有關健康體適能檢測站，以及遇見樂活有氧等推廣教育課程，讓本校的體育設備資源得以發揮強化運健的能力。
- 在社會關懷部分，考量到臺東的人口結構中弱勢身分的比例偏高，且弱勢群眾的資源明顯匱乏，於105年4月份由產學營運暨推廣教育處配合臺東縣政府社會處開設了臺東縣實(食)物銀行的服務模式，做為臺東縣境內各鄉鎮分行運作以及資源整合的服務中心，並於106年1月，與社會處合作模式更加擴大，志願服務推廣中心也設置於本校育成大樓，透過實物銀行與志服中心兩個效果加乘，大大提升本校學生在社會關懷面的參與度。

(2) 創新產學廠商進駐：

106年有45家業者進駐，有27家業者與本校相關學研團隊產生互動合作，共有6件技術輔導計畫、12件專案計畫及創新研發6件、創業計

畫 3 件。

(3) 規劃臺東樂活健康中心：

106 年度開始配合教育部體育署運動 i 臺灣計畫，將臺東校區體操館當作運動推展基地，每週規劃兩天，進行運動推廣課程，參與活動人數至今年度已達每場次 50 人次以上，並透過經營粉絲專業，提高本基地在臺東縣民的能見度，並積極配合推廣教育中心開辦需收費的進階運動課程。

3. 提供推廣教育課程

(1) 推廣教育班：

106 年度共開設 45 班，累計修課人數達 955 人次，除自辦班課程課程外，亦努力爭取開設如教育部樂齡大學、臺東縣勞工大學等計畫案課程、並與業者洽談客製化的委辦班課程及隨班附讀等課程。

(2) 通過 TTQS 評核認證：

106 年獲得 TTQS 銅牌，持續在開課高品質的要求下推動各項的推廣教育課程。

4. 提供臺東地區發展諮詢建議：

當前《花東地區發展條列》通過，本校是臺東地區唯一的一所大學，肩負大學社會責任，成立「花東地區發展諮詢委員會」，作為與臺東縣政府連繫窗口，賡續提供縣政規畫諮詢專業意見，積極參與提升區域競爭力，本校與臺東縣政府合作爭取到「東部生物經濟六級產業 4.0 計畫(107-112)」計畫經費約 9 千 8 百萬元。推動產官學研攜手合作，期待成為大學善盡地區發展責任的新典範。

5. 推動弱勢學童補救教學：

賡續爭取校外資源共同投入弱勢學童課輔服務，如推動數位學伴夥伴大學計畫，提供偏遠地區學童補救教學與課業輔導，實踐關懷弱勢教育。賡續與永齡基金會合作辦理永齡希望小學臺東分校業務，以服務偏遠地區弱勢學童，提供課輔服務以提升學童學習能力，嘉惠地方子弟，進而提升本校學生教學能力，體會教育因材施教初心，以達每個孩子都不放棄的共同盼望。辦理「106 學年度扶助國民小學弱勢家庭學生學習（補救教學）計畫」，以整合社福公益資源，偕同弱勢照護之目標，執行經費新臺幣 578 萬 9,939 元整。

本校配合地方需求特性，結合產學營運及創新育成中心業務推展，積極提

供專業服務，在深耕地方成果表現上成果卓著，106 年度重要成效彙整如下表 2-15。

表 2-15 本校 106 年深耕地方成果表現

項次	內容說明
1	106 年度產學合作計畫，本校委辦計畫通過申請為 77 件；補助計畫通過申請為 131 件。
2	東部生物經濟 6 級產業 4.0 計畫業經行政院 106 年 5 月 9 日「行政院花東地區發展推動小組」第 14 次委員會同意，核定總經費 9,844 萬元，其中由中央負擔 1,477 萬元、地方負擔 984 萬元，花東基金負擔 7,383 萬元。
3	4 月 30 日與臺東縣金峰鄉公所及如意休閒事業股份有限公司簽署推動地區產業發展的合作備忘錄
4	與財團法人原住民族文化事業基金會於 4 月 1 日簽訂進駐機構合作同意書及合作契約書
5	與國防部於 5 月 9 日簽訂「國防部委託民間大學辦理大學儲備軍官訓練團 (ROTC) 合約書」
6	與臺東縣政府合作之「臺東縣志願服務推廣中心」於 4 月 26 日揭牌。
7	與工研院、資策會、東華大學及臺東縣政府共同研商合作籌設「東臺灣產業跨域創新中心」
8	辦理教育部補助 105 學年度第 2 學期樂齡大學於 106 年 2 月 15 日開始招生，共開四大類 19 門課，於 3 月 6 日開學典禮，招收 41 名學生，於 5 月 31 日畢業。
9	承接臺東縣政府社會處委辦 106 年度臺東縣勞工大學
10	教育部核定本校辦理「106 學年度地方教育輔導工作計畫」案，核定計畫經費新臺幣 326 萬 6,000 元，部分補助 245 萬元。
11	執行教育部補助 106 年推動大學師資生實踐史懷哲精神教育服務計畫-快樂總動「原」
12	辦理「106 學年度扶助國民小學弱勢家庭學生學習（補救教學）計畫」，以整合社福公益資源，偕同弱勢照護之目標，執行經費新臺幣 578 萬 9,939 元整
13	於 10 月 5 日辦理國立臺東大學在地實踐與觀光旅宿產業合作意向簽約儀式
14	於 10 月 19 日辦理客家產業群聚計畫－東部駐點服務站揭牌儀式
15	特教中心執行教育部 107 年度臺東鑑輔分區推動特殊教育實施計畫，補助經費 191 萬 1,950 元，計畫期程自 107 年 1 月 1 日至 107 年 12 月 31 日止。
16	幼兒教育教學中心委辦計畫 107 年度公私協力托嬰中心(臺東站 1、大武站)委託計畫 3 案，計畫經費總計 705 萬 5,000 元，計畫期程自 107 年 1 月 1 日至 107 年 12 月 31 日止。
17	南島文化中心執行花蓮縣政府文化局「拉庫拉庫溪流流域布農族傳統營建技術傳習暨佳心舊社地景修復試作計畫」

項次	內容說明
18	經濟部中小企業處於 106 年 12 月 28 日核定補助產學營運及創新育成中心 107 年中小企業創育機構發展計畫經費 275 萬元，計畫總經費 600 萬元。

(四) 重點校務推展目標

1. 推動教師升等自審及健全升等制度：

- (1) 依教育部訂頒之專科以上學校教師資格審定辦法，於本校教師聘任及升等辦法增設教師得以教學實務升等，並已修法發布自106年2月1日實施。
- (2) 有關本校教師以教學實務申請升等標準規定，經過以下各方式收集意見，預計107年度實施生效：
 - 106.11.02 召開健全教師升等標準會議。
 - 106.11.09 校教評會決議委請三學院院長共同研擬校級教學實務及技術應用升等標準。
 - 106.11.23 三學院院長開會討論教學實務及技術應用升等標準。
 - 106.12.14 召開教師教學實務升等標準及教學服務成績考核評分表修正草案公聽會。
 - 106.12.19 校教評決議請3位委員審閱後提出草案更新版。
- (3) 有關本校教師教學服務成績考核作業要點第2點附表一「專任教師教學服務成績考核評分表」修正草案，經過以下各方式收集意見，預計107年度實施生效：
 - 106.11.09 校教評會臨時動議--請教務長及研發長研擬調整。
 - Email 請提供教務長及研發長教學服務成績評分調整意見。
 - 106.12.14 召開教師教學實務升等標準及教學服務成績考核評分表修正草案公聽會。
 - 106.12.19 臨時校教評會討論修正草案版本。

2. 推動提升校務專業管理能力：

為瞭解國內外高等教育發展趨勢之脈動、校務推動政策之績效，提升校務專業管理能力，善用教育資源提高學生學習成效，積極推動校務研究進程。本校設置任務編組之校務研究辦公室，賡續負責校務研究工作規劃、統整與執行，使校務研究制度化，以提升校務研究效率與品質。校務研究辦公室透過下列三項實際行動如校務及辦學資料公開化、參與高教深耕計畫管考及校務研究人才培育及養成，由資訊面、研究面及教學面三大面向全面提升 Institutional Research(IR)專業管理能力。

校務及辦學資料公開化部分完成工作如下：

- (1) 已建置完成具主動推播、動態分析及分層保密功能之校務研究資訊公開平台及相關辦學資料公開儀表板，提供屬害關係人充足辦學績效與數據，並正開發校務決策智慧系統，已完成全校第一階段之整合性資料倉儲，校務研究辦公室從中規劃出研究主題並進行統計分析，並藉由校務資訊公開平台作為重要示範入口。
- (2) 持續完成校務研究各項執行方案：透過執行 106 年校務研究計畫持續進行學生面如在學、畢業各種學籍狀態學生數與比率及其學習成效分析。104 年針對本校不同入學管道、學院、系、學期與生源縣市人數已完成十大議題分析，並持續於 105 年完成九大議題分析研究報告。研究分析成果針對校內個別人員於校務研究資訊公開平台授權開放檢視，預計 107 年底將可提供更多面向之分析成果，以發揮支援校務決策的品質與效率。
- (3) 配合教育部「我國高等教育校務研究跨域整合資料庫建置、分析應用與綜效管理」計畫建置期程，完成本校校務研究資料整理，未來將勾稽外部資料，加值本校校務研究資料內容進行更深入之分析。

運用校務研究專業管理能力參與高教深耕計畫管考工作，目前已完成下列相關工作：

- (1) 完成計畫管考平臺建置並執行管考，將高教深耕計畫整合入以校務研究系統為基礎之計畫管考平臺進行管理，管考機制採分層負責方式確保計畫品質。第一層與第二層分別為計畫辦公室管考會議與校務研究辦公室工作會議，第三層為校級諮詢委員會，最後由校長進行計畫整體之決策。管考架構如下圖所示，協助本校達成本計畫各面向績效目標。

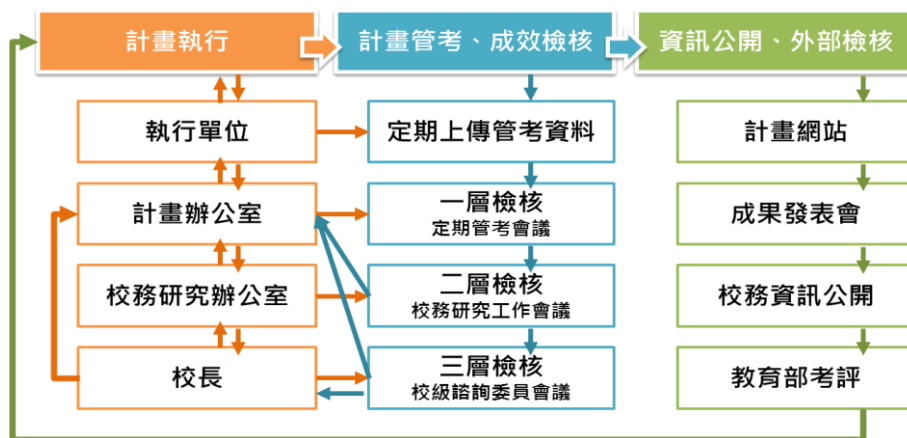


圖 5 高教深耕計畫管考流程

校務研究人才培育及養成：校務研究辦公室對於內部人才培育、養成及議題規劃、研析與未來相關產出之倉儲資料運用均已建立完整有系統的規範與制度。

- (1) 辦理校務研究增能訓練與活動：已邀請校內外專家學者，對校務研究人員進行資訊技術、資料分析與報告撰寫等教育訓練；另鼓勵研究人員參加國內外學術活動，或至業界進行實務增能，提升其國際視野與專業能力。
- (2) 校務研究議題融教學與研究：結合校內相關系所，於課程中導入計畫各面向分析議題，讓學生有機會學習資料倉儲建置、資料串接與清理、大數據分析等實務層面技能。亦可由學生自我學習角度出發，進行學習相關議題發展與探討，促使系所發展實務課程、問題導向式課程教學模式。106 年第二學期已有資訊管理學系林俊男老師及校務研究辦公室陳思竹老師於課堂融入校務研究相關資料進行教學，並於期末帶領同學完成相關分析報告。另亦積極邀請人文、師範學院教師參與。
- (3) 建立校務研究資料使用規範與作業準則：106 學年度第 2 學期第 2 次行政會議已通過 立臺東大學校務研究資料運用處理要點，鼓勵教師運用校務資料倉儲，進行教學方法、教材設計、學習成效、學習模式、系所發展等方面研究。除對教師在教學與學術發展有所助益外，所累積之研究成果與經驗更是管理階層在校務決策上之重要資源。

3. 提升行政效率與效能：

加強學校軟硬體設施，強化行政服務團隊能量，建置分層負責領導機能，提升行政服務效率與品質，將從下列方面著手：

(1) 強化秉持「服務」的工作理念：

由人事室及各相關業務單位，依業務需要，為行政人員開設各種專業工作能力研習課程數總計，另薦送參加公務人力發展中心研習、取得證照。本校為形塑學習型組織，培養教職員終身學習動機，於 106 年 1 月 6 日核定「國立臺東大學教職員工 106 年度教育訓練實施計畫」，以因應業務應具備基本觀念、品德操守之重要，提升服務品質及有關工作所需知能，及照護本校教職員工身心靈，設置相關研習課程，俾利校務之推展及提高對本校之向心力。106 年度辦理各項職前和在職訓練課程如表 2-16 和 2-17。

於 106 年 11 月 20 日核定辦理「2017 年國立臺東大學行政人員對學校滿意度調查問卷」，以了解本校行政人員對學校滿意度情形，作為本校改善行政服務之參考，送請行政人員 163 人查填，實際查填問卷者 77 人，整

體而言，對學校各單位服務滿意顯示滿意(4.00分)。

表2-16 行政人員的職前訓練及在職訓練課程

項次	辦理日期	課程名稱	人數
1	1月10日	個人資料盤點研習(含實作練習)	16
2	1月11日	個人資料風險評鑑研習(含實作練習)	32
3	1月17日	106年度內部控制制度研習－內部控制與風險評估觀念與實作	93
4	2月08日	106年度個資法與資訊安全認知訓練	107
5	2月15日	勞動基準法令研習會	64
6	3月29日	106年度第1次新進人員經費報支研習	34
7	4月18日	性別事件相關法規與處理實務研習	51
8	4月28日	環境教育相關課程研習	53
9	5月02日	職業安全衛生法及職災案例探討研習會	25
10	5月05日	105學年度第2學期全校智慧財產權研習	75
11	5月09日	「106年度工作職能強化系列1」研習(新進人員)	39
12	5月11日	106年教育部社交工程演練教育訓練	65
13	5月25日	不向命運低頭，享受克服困境的喜悅-生命教育關懷講座	101
14	8月10日	財產網頁管理系統操作研習	59
15	8月14日	106年全民國防教育-反恐意識宣導研習	126
16	9月08日	用人整合暨保費管理系統操作研習	64
17	9月19日 9月21日	本校公務雲端系統平台操作研習	69
18	9月25日	勞動權益教育課程研習	44
19	9月27日	106年度第2次新進人員經費報支研習	36

表2-17 學校自辦中高階訓練

項次	辦理日期	課程名稱	人數
1	6月23日	中階主管培育班研習	39
2	8月03日	中高階主管研習	43

(2) 賡續建置整合型校務資訊系統：

103年完成基礎教務系統，在現有基礎上，分析與規劃並整合全校各單位需求，開發與整合教務系統、學務系統、建置學生學習歷程資料庫、人才資料庫及開會系統等，已完成教務系統2.0及學務系統2.0之建立，並持續朝3.0(智慧化、行動化及虛實整合)發展，逐步建置完善資訊系統功能，以簡化行政人力與處理流程，提升效率，並強化校務資訊提供即時性與便利性及一致性資訊。

(3) 評估外購系統與提升租用各專業系統功能：

為加速全面建立校務行政系統，在開發人力有限情況下，評估外購系統可行性。106年10月參訪逢甲大學資訊處，行前擬定多項預計委外開發項目，諸如教師學術登載系統、場館空間預約管理、繳費管理平台、校友服務系統、學習成效儀表板管理、宿舍管理、聘書獎狀管理等系統。經討論大致以教師學術登載系統、場館空間預約管理及聘書獎狀管理系統優先列入委外開發項目的規劃，並研擬年度執行期程。另外總務處已完成外購系統「用人整合暨保費管理系統」，以期能有效提升用人單位的保費管理。

(4) 建立及整合各行政單位業務之作業流程 (SOP)：

為能提升行政效率和避免行政疏失，以及人員異動時之業務完全交接，由副校長室及系統發展組進行行政單位業務之作業流程推廣，於106年建置完成且上網提供使用，以做為業務辦理與督導參據，以強化內部控制制度運作。

4. 提升校本部生活機能：

本校校本部目前師生已近5,000人，消費人口顯著提高，持續營造有利廠商進駐環境，規劃多樣餐飲廠商、書局、影印店、提款機設置及多功能便利商店進駐本校，並提升餐飲中心環境品質，以及加強食安檢查，以提供師生們多樣化服務，創造本校校本部便利之生活機能。學校餐廳(廠商)經本校招商委員會審查後進駐，目前已有18家餐廳提供中西式超過30種餐點多樣選擇，並引進超商營運服務。

5. 強化校史室內涵：

完成106學年度編輯《桃李春風，弦歌不輟—臺東大學70週年校慶專輯》，共收錄第三任王泳校長、第七任劉校謙校長、第八任張訓誥校長、第十一任方榮爵校長及第十二任郭重吉校長等五位歷任校長訪談、七篇校友訪談及憶往；師範、師專時期歷史；圖書資訊館籌建歷程以及本校各單位歷史沿革資料等。於校史室建置歷任校長照片、校史、校歌等史料，截至106年12月典藏校史室文物共510件，展現本校70年來辦學豐富成果。

6. 賡續辦理友善校園環境及推動健康永續校園：

為提供學生友善校園與優質的學習環境，賡續辦理校園駐車空間、道路、照明改善、入口意象工程等工作。校本部以綠色建築及自然生態為基礎之全新校園，已為健康、永續校園之形塑立下扎實、穩固的根基，接續的校園經營管理，將整合身心調適、健康促進、節能減量、資源回收及再利用等以健康及永續為導向之管理機制。

- (1) 入口意象新建工程已於 106 年 6 月 12 日驗收合格(決算金額 705 萬 1,060 元整)，提升本校指標辨識度。
- (2) 辦理本校後機車棚照明改善工程(決算金額 44 萬 0,661 元整)，改善道路照明度，提高學生行車安全。
- (3) 持續推廣運動樂活，推動校園蔬食日。
106 年 9 月 13 日本學期膳食委員會議決議通過，訂定每月第二個星期三為「東大蔬食日」。鼓勵校內餐飲業者配合推行蔬食，同時結合圖書資訊館資源宣傳，推動相關蔬食教育課程、輕食食譜書展，並辦理蔬食 buffet 體驗活動；利用提倡蔬食相關影片宣傳培養全校師生員蔬食健康愛地球之理念。
- (4) 結合醫療院所，提供醫療諮詢和物理治療諮詢。

7. 積極辦理尼伯特強颱風災損復原工作：

105 年 7 月 8 日強颱風尼伯特侵襲臺東，夾帶 17 級陣風威力之風雨，為臺東 116 年有史以來最強，造成臺東各地區災情慘重，本校體育館屋頂毀損，各棟大樓建築物屋頂鐵片或瓦片掉落、漏水不斷，學生宿舍、各辦公室、研究室或實驗室等玻璃破損、進水，實驗儀器設備、校安監視照明設備毀損不堪。本校尼伯特風災第一期計畫執行工程共 13 件，加計災搶及小額修復，執行金額計新臺幣 2,805 萬 6,700 元整。第二期計畫執行工程共 3 件，加計小額修復，執行金額計新臺幣 2,560 萬 1,850 元整。

在重點校務推展目標成效上，本校除推動教師升等自審及健全升等制度、強化校史室內涵，積極辦理提升校務專業管理能力、行政效率與效能、生活機能等各方面規劃和執行，建設友善校園環境和推動健康永續校園方面不遺餘力，以邁向綠色國際-大學前進，在 106 年度重點校務推展目標，除上述外，另列出其他行政服務和建置優質環境表現，如表 2-18。

表 2-18 106 年度行政服務和建置優質環境表現

項次	內容
1	本校圖書資訊館獲國際知名建築師網站 architizer.com 列名世界 8 座獨特的圖書館 (8 Unique National Libraries Across the World) 之首，受各界矚目，有效提高本校的能見度。
2	於 9 月 29 日綠色國際大學推動委員會通過本校「綠色國際大學白皮書」後，作為本校未來展望以及相關校務規劃推動重點。
3	於 2 月 23 日在行政服務大樓第 1 會議室舉辦「2017 泛太平洋大學聯盟會議」，聯盟五位校長均親自出席會議，共同研議聯盟學校合作事宜。
4	經學生事務處辦理 2 次與學生溝通之公聽會，並於 4 月 12 日學生事

項次	內容
	務處與總務處協調會議後，自 7 月 1 日起關閉後門(西側門)，機車進入校園由北側門進出，或停放大門機車停車場，以提升校園安全。
5	為提供師生多樣的交通工具選擇，評選 106-107 學年特約計程車業者，計一家計程車行(13 人)與 10 位個人計程車業者符合資格，7 月 4 日於行政大樓四樓簡報會議室由校長主持，完成簽約。
6	為強化校本部行動電話訊號，提供停電時通訊之救災需求，與中華電信、台灣大哥大、遠傳、亞太、台灣之星等 5 家業者訂定行動通訊基地台場地租約，於 8 月 1 日起提供服務。
7	自 106 年 5 月起，增設英語檢定 TOEFL 托福考場於本校人文學院英美語文學系教室，有計畫參加托福考試者，可以就近至知本校區參加考試。
8	106 年度補助改善無障礙校園環境案，教育部補助 200 萬元，配合款 60 萬元。
9	改善建置產學創新園區校園安全監視系統，同意核撥 298 萬 5,000 元。
10	師資培育中心於 11 月 21 日至 22 日辦理教育部委辦 106 年師資培育之大學主管聯席會議，教育部蔡次長清華等約 150 人次參與，順利圓滿完成。
11	於 5 月 25 日辦理「校務評鑑自我評鑑實地訪評」，高等教育評鑑中心 11 月 30 日及 12 月 1 日至本校進行 106 年度下半年大學校院校務評鑑實地訪評，展現本校校務營運與辦學現況。
12	重要工程： 「理工學院防水設施工程」、106 年度公有建築物智慧化改善工程」、「後機車棚照明改善工程」、「產業推廣處 EMBA 個案教室整修工程」、校本部入口意象新建工程、尼伯特風災復建相關工程。

二、校務基金投資效益

本校校務基金 106 年度投資規劃以「存放金融機構」為投資項目，業經校務基金管理委員會 105 學年度第 1 學期第 2 次會議審議通過列入 106 年度財務規劃報告書。106 年 12 月止本校現金存款合計新臺幣 7 億 5,807 萬 9,255 元，其中：(一)活期存款新臺幣 2 億 5,707 萬 9,255 元 (本校與合庫銀行簽立代理公庫契約須維持校務基金 401 專戶平均餘額不低於新臺幣 2 億元)。(二)定期存款：郵局定存 107 筆，總定存金額為新臺幣 5 億 0,100 萬元。

106 年校務基金投資利息收益合計新臺幣 504 萬 7,554 元，包含活期存款利息 22 萬 0,730 元、定期存款利息 482 萬 6,824 元。106 年度總投資收益新臺幣 5,047,554 元，較 105 年度投資收益 3,083,165 元，增加 1,964,389 元，如表 2-19。105 年至 106 年成長 63.71%。投資報酬率(不含活期存款)達 0.963%。

表 2-19 105-106 年度投資收益統計表

(單位：新臺幣元)

項目 年度	存款			總投資收益(利息)		
	活期存款	定期存款	合計	活期利息	定期利息	合計
106	257,079,255	501,000,000	758,079,255	220,730	4,826,824	5,047,554
105	209,323,299	402,200,000	611,523,299	287,742	2,795,423	3,083,165

參、財務變化情形

本校 106 年度校務基金可用資金變化情形，106 年初可用資金新臺幣 6 億 1,287 萬 5,000 元，至 106 年底可用資金新臺幣 6 億 5,826 萬 3,000 元。106 年期末可用資金實際數較預計數增加 1,953 萬 2,000 元，主要係 106 年度資產使用及權利金收入增加所致。106 年可用資金變化情形如表 3-1：

表 3-1 國立臺東大學 106 年可用資金變化情形

							單位：千元	
項目							106 年 預計數	106 年 實際數
期初現金 (A)							634,258	612,875
加：當期經常門現金收入情形 (B)							852,499	959,084
減：當期經常門現金支出情形 (C)							777,213	828,102
加：當期動產、不動產及其他資產現金收入情形 (D)							102,796	136,974
減：當期動產、不動產及其他資產現金支出情形 (E) (*1)							100,568	151,040
加：當期流動金融資產淨(增)減情形 (F)							-	-
加：當期長期投資淨(增)減情形 (G)							-	-
加：當期長期債務舉借 (H)							-	-
減：當期長期債務償還 (I)							-	-
加：其他影響當期現金調整增(減)數(±) (J) (*2)							-	28,288
期末現金 (K=A+B-C+D-E+F+G+H-I+J)							711,772	758,079
加：期末短期可變現資產 (L)							37,522	13,475
減：期末短期須償還負債 (M)							110,563	113,291
期末可用資金預測 (N=K+L-M)							638,731	658,263
其他重要財務資訊								
期末已核定尚未編列之營建工程預算及固定資產預算保留數								
政府補助								
由學校已提撥之準備金支應(註 3)								
由學校可用資金支應								
外借資金								
長期債務	借款年度	償還期間	計畫自償率	借款利率	債務總額	X1 年預計數	X1 年實際數	
債務項目(*4)								

備註：期末可用資金實際數較預計數增加 1,953 萬 2 千元，主要係 106 年度資產使用及權利金收入增加所致。

註 1：經常門現金收入包括政府補助收入與學雜費收入、建教合作收入、推廣教

育收入、資產使用及權利金收入與受贈收入等自籌收入，並扣除不產生現金流入之收入。

- 2：經常門現金支出係指支出效益及於當年之現金支出，如人事費、水電費、維護費及獎助學金等。
- 3：動產、不動產及其他資產現金收入係指各政府機關補助款及民間捐贈款指定用於增置動產、不動產及其他資產。
- 4：動產、不動產及其他資產現金支出係指支出效益及於當年及以後年度之現金支出，包括增置動產、不動產、遞耗資產、無形資產、遞延借項及其他資產。
- 5：流動金融資產係指預期於 1 年內變現之金融資產。
- 6：長期投資係指採權益法之長期股權投資、非流動金融資產及不動產投資等。
- 7：長期債務係指償還期限在一年以上長期借款等。
- 8：其他影響當期現金調整增(減)數，係指經常門現金收支、動產、不動產及其他資產現金收支、流動金融資產淨增減、長期投資淨增減與長期債務舉借及償還以外，其他影響期末現金之合計數。
- 9：短期可變現資產係指得於短期內轉換成現金之財務或經濟資源，包括：流動金融資產、應收款項及短期貸墊款。
- 10：短期須償還負債係指應於短期內支付現金之給付義務，包括：流動負債、存入保證金、應付保管款、暫收及待結轉帳項，但應排除屬指定經常支出與動產、不動產及其他資產捐贈款已提撥準備金之部。
- 11：可用資金係指學校帳上現金經加上短期可變現資產並扣除短期須償還負債之數，係在衡量特定時點學校可運用之現金。
- 12：其他重要財務資訊至少應包括期末已核定尚未編列之營建工程預算、固定資產預算保留數及長期債務，係在衡量學校以後年度應(或很有可能)給付現金數額，其中由學校可用資金支應之營建工程預算及固定資產預算保留數與長期債務無法自償部分，將由學校期末可用資金、以後年度經常門現金收支結餘與動產、不動產及其他資產現金收支結餘等支應。
- 13：期末已核定尚未編列之營建工程預算係指先期規劃構想書業經行政院或本部核定，惟至當年底工程預算尚未編列完成之 5,000 萬元以上營建工程，該等工程預算預計於以後年度編列；固定資產預算保留數係指當年度固定資產可用預算數保留於以後年度執行之數。
- 14：前項尚未編列之營建工程預算財源：政府補助係指由本部或其他政府機關補助；由學校已提撥之準備金支應係指由不包含於現金內，已提撥之改良及擴充準備金或其他準備金支應；由可用資金支應係指由學校當年底(或以後年度)可用資金支應；外借資金係指將向銀行舉借長期債務支應。

肆、預期效益達成情形

依據本校 106 年度財務規劃報告書，各單位配合實施策略研訂其發展重點項目，全面推動各項校務，分述各單位自行評估之預期效益達成情形，並綜整分析。

一、各單位自行評估結果

師範學院：

(一)發展重點

發展重點項目	實施策略
課程與教學	1. 充實並更新多元互動教室如學生實習咖啡廳、文創商品展售中心。 2. 鼓勵教學與學生運用專業教學觀察教室。 3. 推動磨課師、線上開放課程或翻轉教室等創新教學典範。 4. 配合學校強化統整性課程，協助教師提升課程品質。
研究與專業表現	1. 與各系合作辦理學術研討會。 2. 辦理計畫撰寫相關之工作坊。 3. 鼓勵教師組成學術分享社群。
國際化	1. 選擇外國開放課程，由院內教師授課，藉以達成國際化目的。 2. 海外實習方案、補助師生赴國外實習。 3. 與國外機構簽訂合作協議

(二)預期效益績效說明

1. 為強化學生各種實務知能，104 學年開設 2 門統整性課程，105 學年 3 門、106 學年 4 門。文化資源與休閒產業學系於 104-105 學年開設「思學 Cafe」課程。105-106 學年數位媒體與文教產業學系「創思行」文創商品展售中心。
2. 105 學年度下學期及 106 學年度上學期透過 Lunch Talk 場次達 12 場，106 年獎勵學術研究申請達 79 件，精進教師教學研究能力，增強學生學習動機。
3. 推動海外移地教學：體育系 104-105 學年開始持續與日本琵琶湖成蹊體育運動大學做戶外探索體驗學習計畫，體驗各項運動，例如：潛水、衝浪、溯溪及東部在地文化與生活。文化資源與休閒產業學系 104-105 學年度辦理日本仙台大學交換生甄選，104 學年度錄取 1 名，105 學年度錄取 2 名。幼兒教育學系和教育系師生至中國大陸東北師範大學；運動競技學士學位學程和特殊教育學系至日本仙台大學等。

4. 赴國外交換學生：文化資源與休閒產業學系和數位媒體與文教產業學系共 2 人至中國蘭州大學；體育學系和文化資源與休閒產業學系共 2 人至日本仙台大學；體育學系 1 人至日本琵琶湖成蹊體育運動大學。
5. 招收境外短期研修生：文化資源與休閒產業學系。

表 4-1 師範學院預期效益績效檢核表

發展重點項目	預期效益	已達成	未達成
課程與教學	1. 強化學生各種實務知能，如：規劃、經營、創業、行銷、溝通協調、管理等等。	✓	
	2. 教師教學能力精進，學生學習動機增強，學習成效提高。	✓	
研究與專業表現	1. 提升教師研究能力。	✓	
	2. 型塑積極的學術研究社群氛圍。	✓	
國際化	1. 國際化學習環境營造。	✓	
	2. 提升學生國際視野，擴大學生就業市場。	✓	

人文學院

(一) 發展重點

發展重點項目	實施策略
提昇課程與教學質量	1. 申請並執行教育部跨域整合課程計畫。 2. 提供教學獎勵及課程補助。
提昇教師研究質與量	1. 每年定期舉辦人文學院研討會。 2. 定期出版《臺東大學人文學報》(學術半年刊)。
提高國際交流	1. 舉辦國際學術研討會，建構與國外學術單位與學者合作交流的場域。 2. 鼓勵海外交換學生、及海外實習。

(二) 預期效益績效說明

1. 設立東臺灣文化力跨領域課程模組，於 106 學年第 1 學期開設「山與海文學劇場」課程，由兒童文化研究所王友輝老師、華語文學系董恕明老師、美術產業學系卓淑敏老師跨域教學。由精進辦公室經費補助相關經費。
2. 推動海外移地教學：音樂系師生至鄭州大學；華語文學系師生至印尼亞齊大學；美術產業學系至中國大陸閩南師範大學。
3. 赴國外交換學生：華語文學系 1 人至韓國新羅大學；身心整合與運動休閒產業學系 2 人至浙江師範大學。
4. 參加海外實習與國際研討會：華語文學系蘇子絢同學自 106 年 8 月 15 日起至 107 年 5 月 25 日止，赴美國奧克拉荷馬州 Terra Verde Discovery

School 擔任華語教學助理；王靖文、賴俞蓁、陳宥好等同學錄取 2017 學年猶他州 Davis 學區及加州 Yu Ming 華語教學助理。

5. 招收境外短期研修生：兒童文學研究所碩士班、華語文學系碩士班、美術產業學系。

表 4-2 人文學院預期效益績效檢核表

發展重點項目	預期效益	已達成	未達成
提昇課程與教學質量	1. 藉由跨域課程，強化教學資源，建構學校與地方的聯結。	✓	
	2. 提昇教師教學熱忱，並使課程更順利進行。	✓	
提昇教師研究質與量	1. 促進人文學院教師學術研究交流的機會。	✓	
	2. 促進人文學院教師研究發表及學術交流的園地。	✓	
提高國際交流	1. 推展國際合作研究。	✓	
	2. 擴展學生國際視野。	✓	

理工學院

(一) 發展重點

發展重點項目	實施策略
獎勵教師創新課程	<ol style="list-style-type: none"> 1. 開設跨領域特色課程及創新課程，各系實施統整性 (capstone) 課程教學模式。 2. 整合學習資源，提供學生跨領域學習管道，提高業界講師授課課程。 3. 鼓勵教師申請教育部創新(業)課程計畫或勞動部就業學程計畫。
提升教師教學與研究能量	<ol style="list-style-type: none"> 1. 配合學校爭取及執行各項教學與研究計畫。 2. 組成強有力的議題導向型的學術團隊。 3. 持續充實本院教學及研究設備。
發展特色學術領域	<ol style="list-style-type: none"> 1. 105 學年度增設「綠色與資訊科技學士學位學程」。 2. 106 學年度增設「綠色產業高階管理碩士在職專班」。 3. 與馬偕醫院臺東分院合作，107 學年度增設「生物醫學碩士學位學程」。
加強產學合作	<ol style="list-style-type: none"> 1. 與本校產學營運暨推廣教育處合作設置實習場域，讓學生能有研發與製作產品之實作機會。 2. 與財政部財政資訊中心等校外機關簽署合作備忘錄。 3. 以防災資訊科中心與農漁牧產品檢驗中心為基礎，組成產、官、學合作團隊，爭取花東基金相關經費。

(二) 預期效益績效說明

1. 由應用數學系開始漸進增加數位課程。106 年度各學系，數位及實作課程，統計如下：生命科學系實作課程 8 門、統整課程 2 門；應用科學系實作課程 8 門、統整課程 2 門；應用數學系數位課程 2 門、統整課程 1 門；資訊管理學系實作課程 1 門、統整課程 2 門；資訊工程學系實作課程 15 門、統整課程 2 門。
2. 105 學年度增設「綠色與資訊科技學士學位學程」，106 學年度增設「綠色產業高階管理碩士在職專班」，為提升臺東地區醫療水準，目前刻正增設生物醫學碩士學位學程，已完成校內相關程序，現由教務處陳報教育部核准設立。另於 107 年 1 月 25 日與臺東馬偕紀念醫院、東基醫療財團法人附設迦南護理之家簽署「高齡健康與照護管理原住民專班」實習場域合作。
3. 先導型生技產業實習工廠建置完成後，提供學生極佳實務學習場所。本校產學營運暨推廣教育處正積極規劃設立實習商店，提供學生行銷、包裝設計等實務學習機會。
4. 生命科學系傳統藥物及化妝品製造原理與製備課程，已製作產品 9 件，前述產品相關品質尚需進一步研發改進。
5. 推動海外移地教學：資訊工程學系師生至日本天理大學；應用科學系師生至中國大陸昆明學院。
6. 赴國外交換學生：資訊工程學系 1 人至中國蘭州大學；資訊管理學系 1 人至美國西來大學。
7. 參加海外實習與國際研討會：生命科學系柯柏均研究生 6 月 19 日至 22 日赴英國曼徹斯特參加 2017 英國消化內科年會。
8. 招收境外短期研修生：資訊管理學系碩士班。

表 4-3 理工學院預期效益績效檢核表

發展重點項目	預期效益	已達成	未達成
獎勵教師創新課程	1. 增加數位課程與實習實作課程數。	✓	
	2. 提升學生實作、創業與就業能力，提高學生參加競賽與展演比例。	✓	
	3. 培育跨領域人才，增加學生企業見習機會。	✓	
提升教師教學與研究能量	1. 增加教師教學及研究資源，提升教師教學品質。	✓	
	2. 增加論文發表與研究計畫數，提升教師研發能量。	✓	
	3. 有效增加招生競爭力。	✓	
發展特色學術領域	1. 有效整合本院資源，發展本院教學與研究特色。	✓	
	2. 培育國家未來綠色與資訊產業統整人才，提供在地產業高階主管進修機會。	✓	

發展重點項目	預期效益	已達成	未達成
	3. 提升臺東地區醫療水準。	✓	
提升國際化水準	1. 每年至少舉辦一場大型研討會，增加教師及學生與國際學者交流機會，拓展師生專業領域。	✓	
	2. 每系每年預估招收至少3至5名境外生就讀。		✓
加強產學合作	1. 增加學生實務經驗，迅速與就業接軌。	✓	
	2. 開發本校自有商品，增加學校經費來源。		✓

通識教育中心

(一)發展重點

發展重點項目	實施策略
課程面	1. 中英語文課程之精緻化與系統化。 2. 落實通識教育目標，持續改善精進課程。
潛在課程與學習環境	1. 提供多元、優質的課外學習活動（如通識講座、東大講座、體驗山海活動）。 2. 搭配大學潛在課程制度，鼓勵學生課堂外的學習與探索。

(二)預期效益績效說明

1. 自 105 學年度第 1 學期起至 106 學年度第 2 學期止，本中心共計新聘「中文」專任講師二名、「英文」專任講師二名。
2. 中英文課程，各自組成「通識中文」及「通識英文」專業社群，不定期聚會，相互交流教學經驗，提升教學知能。
3. 中文結合課程辦理「鏡心文集」、「全校型東大空間文創」與「像領袖般說話—臺東大學演講短片」比賽，強化學生書寫及口語表達能力。
4. 英文結合課程，推動 MY ET 英文自學系統，每學期授課教師根據班級程度，訂定 3~5 次的線上口說作業或小考，促使學生課堂外的練習。此外，英文課程設計配合執行 106 學年度教育部多元文化語境之英文學習革新課程計畫，辦理「校外參訪」及「英文講座」，以提升學生英文能力及跨文化溝通能力。
5. 辦理「海洋人文體驗營-賞鯨」及「探索地方農業與文化活動」，增加學生對海洋文化與生態及認識在地的農業、了解人與環境之間的關聯。
6. 辦理「像領袖般說話—演講短片比賽」，學生作品展現多元面向的關懷，並藉由活動訓練學生文稿撰寫能力和口語表達的培養。
7. 辦理「全校型文藝亮點活動-東大空間文創」活動，拍照及書寫臺東大學的角落、景觀、動植物等，紀錄專屬於東大空間的生命歷史。
8. 每學期出版《鏡心文集》，集結中文課程亮眼之作，彙集出版之本校學生

文字創作刊物。

表 4-4 通識教育中心預期效益績效檢核表

發展重點項目	預期效益	已達成	未達成
課程面	1. 提升中英文教學品質。	✓	
	2. 培養學生優雅準確的中英語表達力。	✓	
潛在課程與學習環境	1. 增加學生有多元自我探索的機會。	✓	
	2. 提升學生視野。	✓	

師資培育中心

(一)發展重點

發展重點項目	實施策略
強化師資生教育專業知識	1. 建立職前師資生教育專業知識評估系統。 2. 辦理師資生增能及職業倫理相關課程。
建立學用合一師資培育實習系統	1. 與在地學校與幼兒園發展專業發展合作學校。 2. 建立師徒專業發展系統。
回應地方需求之學校教育輔導	1. 調查與訪談教育行政端與學校實務端之專業發展需求。 2. 申請或辦理教育部及相關機構的教育輔導或實驗計畫。

(二)預期效益績效說明

- 105 學年度始師資生必選修「職業教育與訓練」、「生涯規劃」兩門課。
- 新增新生國小及豐榮國小為專業發展學校。
- 106 年投入參與地方教育輔導計畫申請案件數及參與教師數皆有提升。

表 4-5 師資培育中心預期效益績效檢核表

發展重點項目	預期效益	已達成	未達成
強化師資生教育專業知識	適時提供師資生之專業知識學習樣態，作為學生自我知識管理與創新的參考。	✓	
建立學用合一師資培育實習系統	1. 讓學生提早了解及適應教育職場生態，以達到理論與實務的結合。	✓	
	2. 為師資生創造新的學習經驗與經驗的再造。	✓	
回應地方需求之學校教育輔導	1. 提升地方教育輔導計畫回應教育行政與政策需求之比例。	✓	
	2. 增加投入參與地方教育輔導計畫的教師數。	✓	

南島文化中心

(一)發展重點

發展重點項目	實施策略
研究與專業表現	彙整本校過去南島及臺灣原住民族相關研究資料，分享校內過去研究資源與成果。
學習資源	與縣內相關研究機構合作發展南島文化研究與文化資產人才培訓。
國際化	1. 連結世界南島的研究，促成臺灣原住民族與世界南島民族的文化與傳播交流。 2. 建立訪問學者及訪問學員制度。

(二)預期效益績效說明

1. 中心已於 106 年 08 月經由教育部「國立臺東大學特色大學計畫 A-4 南島文化中心區域海洋文化傳承與創新計畫。」出版《一位高砂族志願兵的摩洛泰島戰記》，並且持續對二戰期間高砂族於海外征戰之相關史料持續收集、彙整，期待建立更完整的海外高砂族二戰時期於東南亞或南太平洋地區征戰或與在地南島族群互動之完整史料。
2. 106 年經由教育部「國立臺東大學特色大學計畫 A-4 南島文化中心區域海洋文化傳承與創新計畫。」辦理以下 7 分項計畫。經由前述計畫持續累積相關文獻及研究，並進行分享或發表講座、展覽。
3. 106 學年度持續透過文化部文化資產學院計畫辦理相關文化資產保存研習課程，並與史前館合作協助提供課程師資，為本校學生及在地從事文化資產保存工作之公務人員及一般民眾提供研習機會與管道。
4. 106 年度本中心於馬來西亞砂勞越從事短期海外田野，受到在地媒體「星洲日報」連載報導、馬來西亞報社(詩華日報、國際時報)之報導、並受原住民電視台、客家電視台、教育廣播電台等各界媒體採訪報導。經由此次馬來西亞的田野調查，成功地從南島文化中心出發，將臺東大學及南島文化中心名聲帶到馬來西亞。
5. 106 年 10 月完成中心第二辦公室之建置、研究空間、榮譽博士黃貴潮研究室之設置，方便臺東地區從事文化資產保存與原住民族文化保存人員進修管道使用。
6. 106 年度計畫承接，皆達成增進在地原住民族文化傳播人才培植之目標：
 - (1) 文化部文化資產局-「建構文化資產守護網絡-文化資產學院第二期人才培育計畫-東部文化資產學程。」
 - (2) 教育部「國立臺東大學特色大學計畫 A-4 南島文化中心區域海洋文化傳承與創新計畫。」
 - (3) 文化部-花蓮縣政府文化局「拉庫拉庫流域布農族傳統營建技術傳習暨佳心舊社地景修復試作計畫。」

(4) 交通部觀光局東部海岸國家風景區管理處「東海岸部落觀光產業發展合作經濟的評估與共識計畫」

7. 與公共與文化事務學系南島碩班師生共同進行106年度特色大學計劃：南島文化中心「海外短期田野實習調查-砂勞越南島語系之達雅族群、馬來人、華人的族群關係」及106年度教學創新試辦計劃：南島文化中心「海外短期田野實習調查-馬來西亞砂勞越州比達友族部落」，讓本校多元族群學生有機會和馬來西亞的南島族群及華人社群交流，並產出8篇小論文及南島文化碩士班的卑南族籍畫家所繪製之12幅田野觀察創作之畫作。
8. 菲律賓大學 UP System 的人類學教授來訪，由 UP Baguio 國立菲律賓大學碧瑤分校校長領軍，並簽訂 MOU。
9. 中心蔣斌主任參加106年3月25至26日在新加坡南洋理工大學舉辦的“Chinese Capitalism and ASEAN Economic Community”國際研討會並發表論文“Chinese Capitalism and Chinese Cultural Capitalism: a case study of Singkawang, West Kalimantan, Indonesia”。
10. 原住民族電視臺東部新聞中心已於106年6月15日進駐本校產學創新園區南島文化中心二樓，中心將和原住民族電視臺對未來雙方合作模式與方式持續地進行討論。
11. 106年10月6日之7日接待菲律賓大學來訪教師6人，與其中 Diliman 校區人類學系主任 Dr. Soledade 達成協議，規劃接待菲律賓大學海外暑期田野班來臺東舉行田野研究課程。並且為巴丹島出生的 Edwin Winston Valientes 教授引介資源，協助其來臺從事蘭嶼達悟族研究。

表 4-6 南島文化中心預期效益績效檢核表

發展重點項目	預期效益	已達成	未達成
研究與專業表現	1. 建立南島特色為主要的研究取向，提升學術能量。	✓	
	2. 奠定本校學術聲譽。	✓	
學習資源	1. 建立在地從事文化資產保存與原住民文化保存人員進修管道。	✓	
	2. 增進在地原住民族文化傳播人才培植。	✓	
國際化	1. 協助教師參與國際研討會增加中心能見度。	✓	
	2. 吸引國外從事南島社會研究的學生及學者前來本中心駐點進行田野調查。	✓	

深層海水產業研究發展中心

(一)發展重點

發展重點項目	實施策略
研究與專業表現	<ol style="list-style-type: none"> 1. 相關研發與學術活動辦理推動本校成為以深層海水產業研究發展的學術重鎮。 2. 技轉研發成果，並促成技術商業化，以帶動我國與臺東地區深層海水產業之發展，進而建立深層海水產業群聚。 3. 推動產品功效驗證制度，建立我國深層海水產品標準，並堆動本中心成為深層海水產品功效驗證機構，以利產業之長遠發展。 4. 推動深層海水產業發展成為本校特色教學之一，亦使得在海洋教育、科學教育上有效推動。
學習資源	與國內相關公部門單位、研究機構、各大學合作發展開設相關課程（含線上課程）與進行應用技術研究，得以讓師生、社會大眾等進行學習與成長。
國際化	<ol style="list-style-type: none"> 1. 連結美日韓等國的深層海水之研究機構，促進本中心研究成果與他國研究成果交流，以及相互合作、互訪、師生互換研究與學習等事項進行。 2. 推動與國外研究機構相互合作與互訪，甚至於師生互換研究與學習。

(二)預期效益達成說明

1. 本校執行經濟部「臺東深層海水產業關鍵技術研發三年計畫」辦理「多重氧化劑電解製造設備與利用深層海水之鹵水產製二氧化氯（含粉劑、粒劑與錠劑）進行蔬果保鮮、漁肉保鮮、水處理、環境消毒、水產與農業養殖應用技術」技術移轉授權，於 106 年 3 月 27 日辦理與廠商簽訂技術移轉授權合約書，授權金新臺幣 100 萬元。
2. 深層海水產業研究發展中心於 105 年 8 月 1 日成立，積極爭取深層海水研究相關計畫如下，以儲備本校承接大型計畫能量：執行經濟部水利署南區水資源局「深層海水取水工程計畫」工程計畫核定及規劃階段生態檢核工作案)、執行行政院農業委員會農糧署東區分署「連結臺東精品飯店推動有機樂活釋迦種植計畫」案、行政院農業委員會漁業署「臺東縣知本地區劃設水產養殖生產專區可行性及區位發展評估規劃」案，另外，規劃與鹿鳴溫泉酒店合作提案經濟部產學研價值創造計畫，引進日本在高齡保健概念研擬開發深層海水產品。
3. 執行行政院農業委會漁業署「臺東縣知本地區劃設水產養殖生產專區可行性及區位發展評估規劃」案，於 106 年 12 月 2 日舉辦「臺東縣知本地區水產養殖產業永續發展論壇」。
4. 執行行政院農業委員會農糧署東區分署「連結臺東精品飯店推動有機樂活釋迦種植計畫」案，於 106 年 12 月 25 日舉辦「臺東樂活釋迦記者發表會」。

5. 106 年度向科技部申請深層海水產品功效驗證之提案計畫，期能有效推動與建立深層海水產品功效驗證制度。
6. 中心運用多重氧化劑電解製造設備，將深層海水鹵水產製之二氧化氯應用於延長保鮮大目釋迦之技術，與在地青年農民合作，開拓有機樂活釋迦的高售價行銷通路，並結合鹿鳴溫泉酒店做為精品飯店迎賓水果的行銷推廣。

表 4-7 深層海水產業研究發展中心預期效益績效檢核表

發展重點項目	預期效益	已達成	未達成
研究與專業表現	1. 研發成果可望在學術期刊發表、技術應用、產品功效驗證、產學合作，以及在教學層面均達到良好成效。	✓	
	2. 技轉研發成果，並促成技術商業化，將帶來技術移轉金收入，並且可導入輔導培育廠商投入生產，帶動產業發展效益。	✓	
	3. 有效推動與建立起深層海水產品功效驗證制度與實驗室，並有效營運帶來功效驗證費用之收入。		✓
	4. 推動深層海水產業發展成為本校特色教學之一，亦使本校邁向「綠色國際大學」目標得以更有效實現之效益。	✓	
學習資源	1. 與國內相關公部門單位、研究機構、各大學合作發展開設相關課程與進行應用技術研究，將帶來充實學習資源之效益。	✓	
	2. 建立在地從事利用深層海水生產業者之諮詢、輔導、學習管道，以帶來促進產學合作數量增加之效應。	✓	
	3. 培養在地青年投入於深層海水產業所帶來效益。	✓	
國際化	1. 增加中心能見度外，增加研發與技術移轉效益。	✓	
	2. 增進本中心研發技術提升，減少研發時之摸索與時間浪費所帶來效益等。		✓

原住民族教育及社會發展研究中心

(一)發展重點

發展重點項目	實施策略
學術研究	1. 執行教育部、科技部研究計畫，奠定中心之學術形象，定期對外公開發表研究成果。

發展重點項目	實施策略
教育推廣	2. 執行文化健康、文化回應教學為核心之原住民族教育研究。 3. 參與跨校、跨區、或國際合作之研究，建立研究特色。 1. 發展以原住民族知識體系為架構之學校教育內涵及民族教育課程，培育族語保母、沉浸式族語師資，落實族語向下扎根之政策。 2. 參與政府終身學習計畫，辦理原住民族成人教育、高齡者教育計畫。
社會服務	1. 參與政府或民間組織計畫，導入本校教師與學生人力，提供相關教育訓練課程，協助發展社區特色與網路行銷，促進社區永續發展。 2. 回應政府社會政策，參與高齡者教育、高齡者服務，提供原住民族地區相關資訊、人力培訓、及諮詢輔導等服務。

(二)預期效益達成說明

1. 執行原住民族人才獎勵計畫、科技部紮根與深耕的原住民族科學教育資源運轉平台、原住民族課程發展協作中心臺東中心第1期計畫。
2. 執行臺東縣社區大學計畫、106年臺東縣學習型城市計畫、區域原住民族資源中心計畫、原住民族學生資源中心計畫。
3. 辦理原住民族語言學習中心計畫、執行弱勢兒童課輔計畫。

表 4-8 原住民族教育及社會發展研究中心預期效益績效檢核表

發展重點項目	預期效益	已達成	未達成
學術研究	1. 掌握原住民族人才培育與發展趨勢，高等教育人才培育規劃參照。	✓	
	2. 建立原住民知識體系為本的原住民族教育體系、課程內容、教學模式、與評量方案。	✓	
教育推廣	1. 建置中央與地方原住民族教育研究與諮詢服務網絡。	✓	
	2. 建立完善原住民族相關社區教育學習網絡。	✓	
社會服務	1. 落實培養原住民族高階人才之目標。	✓	
	2. 落實大學社會服務責任。	✓	

秘書室

(一)發展重點

發展重點項目	實施策略
積極行銷學校	督導成立招生小組，提升學校形象、積極進行學校行銷。

發展重點項目	實施策略
落實內部控制制度及強化內部稽核	建立全校各單位內部控制制度以建立及維持有效之內部控制制度。
推動校友服務暨辦理募款活動	1. 辦理系列校友活動。 2. 訂定或修正募款業務相關規範。 3. 強化與校友會互動與聯繫。 4. 辦理募款活動。
賡續充實校史室建置	1. 研議校史室業務相關規章。 2. 成立校史室審查委員會。 3. 訪談口述記錄與收集影音資料與座談會紀錄

(二)預期效益績效說明

1. 每月出版東大電子報、每學期出版東大簡訊，每期均建置於首頁，並電子寄送校友、學生家長、友校、來訪貴賓及關心本校利害關係人，以強化外界對本校了解與認識。
2. 本校重要校務或活動資訊，適時發布新聞稿，共發布新聞稿 111 則，以爭取媒體露出機會。
3. 東大新聞網：收集各媒體報導有關本校教師教學、研究與服務及學生學習成果等優異表現，以及學校重要校務推展及活動等新聞，轉載於本校網站首頁，106 年度總計 399 則各項新聞露出，強化外界了解本校校務推展情況與辦學成效。
4. 召開內部控制暨內部稽核小組與校務基金稽核小組工作會議，依據本年度各單位風險評估結果、及校務建言信箱反映事項等，擇風險性較高或重要者、或涉及學校與學生、民眾、企業之權利義務者，選定教務處註冊組、學生事務處生活輔導組及總務處營繕組為實地訪評受稽核單位，稽核報告送受稽核單位，據以作為業務精進參照。
5. 蒐集內、外環境改變資訊，例如政府推動新政策，法令新(修)訂、內部發生問題等資訊，據以研擬本校因應對策，適時新(修)訂法令規章，以及早因應及避免缺失再次發生，降低施政風險。
6. 由各單位主管每年 1 月及 7 月定期督導，並將督導結果陳核，並據以作為業務精進依據。
7. 106 年度辦理傑出校友表揚、校友回娘家及各地區校友會等有關活動共計 13 場次。與師長、同學相聚，並藉此了解本校校務發展近況，增進校友對母校的感動與認同感。
8. 106 學年度著手編輯《桃李春風，弦歌不輟—臺東大學 70 週年校慶專輯》，共完成五位歷任校長訪談、七篇校友訪談及憶往；師範、師專時期歷史；圖書資訊館籌建歷程以及本校各單位歷史沿革資料等。
9. 106 級畢業紀念冊、年度行事曆、校慶五十周年總統頒發匾額、東大簡訊 8 號刊及 9 號刊、東大電子報第 58 期至 69 期等珍貴史料數位化掃描編纂，典藏於校史室。截至 106 年 12 月典藏校史室文物共 510 件。

10.106 年捐贈收入共計 1,105 萬 4,326 元整。

表 4-9 秘書室預期效益績效檢核表

發展重點項目	預期效益	已達成	未達成
積極行銷學校	1. 傳播辦學理念，提高學校能見度。	✓	
	2. 形塑學校形象，強化與各界合作提升與地方關係。	✓	
	3. 在地產業連結、推動國際合作。	✓	
落實內部控制制度及強化內部稽核	1. 精進教學品質，提升學生學習成效。	✓	
	2. 建構優質教學、學習、研究的永續校園。	✓	
	3. 校務行政品質保證，保障資產安全。	✓	
	4. 及時因應內、外環境改變。	✓	
	5. 建立組織橫向、縱向之溝通機制，以及與外部人員或單位之溝通。	✓	
推動校友服務暨辦理募款活動	1. 與各縣市校友會保持積極聯繫，掌握校友動態，適時宣導學校營運情況，傳達校友之各項活動與概況，以強化募款動因。	✓	
	2. 聯絡校友情感，砥礪學行發揚母校精神，促進校友的團結與合作，並加強社會服務，協助母校之發展。	✓	
	3. 啟動募款機制，爭取更多資源，支援學校教學與研究之需。	✓	
賡續充實校史室建置	1. 紀錄學校發展、提供行政資訊、促進瞭解與知識的宣傳、校史教學與研究。	✓	
	2. 逐步完成相關珍貴史料數位化掃描編纂，以利永久典藏、線上點閱及學校推廣，有效地完整保存學校資產，進而加值利用，也透過一系列數位檔案應用與展覽，提供全校師生最好的學術研究資源。	✓	
	3. 喚起校友對母校的感動與認同感。	✓	

教務處

(一)發展重點

發展重點項目	實施策略
試行統整性課程	<ol style="list-style-type: none"> 以「跨領域整合型專題研究」的方式，讓學生在畢業前有機會具體嘗試合作完成一項有意義的整合型專題，並以統整專業能力的實際應用與訓練過程。 訂定本校統整性專題課程作業原則。 由校務基金編列統整性課程補助經費。
推行課程模組	訂定本校課程模組化實施要點及建置模組學分檢核系統。
競爭力	

發展重點項目	實施策略
提升教學與學習 專案計畫	1. 辦理提升教師專業成長系列講座。 2. 提供教師教學創新改進 mini-grant。 3. 推動「教師專業社群」。 4. 建立教師 mentor 輔導機制。

(二) 預期效益績效說明

- 105 學年度試行統整性課程成果發表會(105.9.8)；106 學年度提出統整性課程共 12 系 26 門。106.12.14 修訂本校統整性專題課程作業原則。
- 訂定本校課程模組化實施要點(105.08.29)，副修模組學分檢核系統及申請認列副修模組學分上線(107.04.11)，整合教師之專業並培養學生與產業需求結合的就業能力。
- 推動專業教師社群，105 學年度第 2 學期共有 16 個教師社群組成，62 人參與。106 學年度第 1 學期共有 15 個教師社群組成，93 人參與，彼此共同學習、共同專業成長。
- 本校新進專任教師，得由教師所屬學院於開學前諮詢各系(所、學位學程)後指派教師擔任傳授者(Mentor)，指派時以院級以上教學優良教師為優先，提供教學與環境適應之協助，且任教前二年應參與本校教務處教學發展中心、通識教育中心、師資培育中心或三院舉辦之新進教師教學研習或工作坊每年至少八小時。
- 針對教學評量不佳之教師，由教務長提供本校歷年傑出教學教師名單，供需受輔教師選擇，作為該教師之輔導教師。受輔教師經輔導後，由教發中心以次一學期教學意見反映調查結果進行比對，確認是否改善，並將其比對數據交由「教學諮詢小組」評估是否通過或持續輔導，105 學年度第 2 學期需受輔教師 2 名，受輔後通過評估 1 人，其中 1 名列為持續輔導。106 學年度第 1 學期需受輔教師 3 名，受輔後通過評估 1 人，其中 2 名列為持續輔導。

表 4-10 教務處預期效益績效檢核表

發展重點項目	預期效益	已達成	未達成
試行統整性課程	培養學生主動學習與終身學習的能力；同時協助教師進行跨領域特色教學與學術研究。	✓	
推行課程模組化，以提升就業競爭力	藉由多元的觀點和參與，規劃出具系統性的課程模組，讓學生能依志趣、能力及生涯規劃作更自由和多元的課程選擇，整合教師之專業並培養學生與產業需求結合的就業能力。	✓	
提升教學與學習專案計畫	1. 形成合作的、團隊的情誼，共同計畫教學，相互觀摩、討論，並彼此回饋，彼此開放，以共同學習、共同專業成長。	✓	
	2. 對新進教師規劃適合的教學輔助活動，使其能儘早適應校園生態，提升新進教師教學知能，並協助評鑑不佳	✓	

發展重點項目	預期效益	已達成	未達成
	教師分析、改善教學方式。		

學生事務處

(一)發展重點

發展重點項目	實施策略
強化心理輔導體系及資源教室學生服務	<ol style="list-style-type: none"> 1. 添購組內軟硬體設備、設立紓壓室及增列專業人力。 2. 連結班級導師。 3. 提供特殊生學習所需之資源。
建立就業輔導機制	依學生不同階段予以不同之職涯輔導措施，降低學用落差。
強化知本學苑學生宿舍營運效能	<ol style="list-style-type: none"> 1. 鼓勵同學參與宿舍自治事務，創造優質住宿學習環境。 2. 強化宿舍管理、提升營運績效，以提供學生優良住宿環境。
建構知本校區完善之校園安全系統	<ol style="list-style-type: none"> 1. 針對知本校區較具安全顧慮之處所，妥善規劃設置安全設施，以期提早預警，消弭校園安全死角，維護學生安全。 2. 編列增設相關監視器材統整經費。 3. 開放北側門，增設門禁管制保全人員。 4. 持續推行本校教職員工生之節能減碳、垃圾減量與節約用水用電等行動，並且落實於日常生活之中。 5. 落實學術單位之實驗室安全衛生、毒性化學藥品與廢液之管理與清運工作。
強化社團發展與優化社團發展	<ol style="list-style-type: none"> 1. 擬定學生活動中心社團辦公室分配辦法、活動中心場地使用及管理辦法。 2. 辦理社團評鑑講習會，輔導本校更多績優社團參與全國社團評鑑。 3. 邀請國內社團評鑑績優大學社團指導老師暨社團幹部分享與交流。 4. 推動花東地區大專校院策略聯盟。

(二)預期效益績效說明

1. 心理輔導組強化心理諮商與資源教室學生服務：辦理初級預防及紓壓相關活動，達到身心靈的紓壓及放鬆，以便早期發現早期治療，並成為轉介諮商服務之窗口，達到初級預防的效能。資源教室針對掌握個案提供適性服務，讓每位同學都能得到是當的學習輔助。
2. 學生職涯發展中心建立就業輔導機制：安排各種職涯講座與參訪活動，提升同學未來在職場上之適應力及競爭力。

3. 生活輔導組學生宿舍管理營運: 強化知本學苑學生宿舍營運效能, 成立學生宿舍自治委員會, 定期召開會議, 傾聽學生聲音, 規劃各項休閒、文康的活動, 培養自行管理運作, 增進學生自治能力。
4. 環境衛生暨校園安全中心建構知本校區完善之校園安全系統與落實環保工作: 協調地區警網、社區巡守隊與本校校安系統、校安巡邏隊建立完善之聯絡網, 以確保學生安全, 減少危安事件之發生。持續推行本校教職員工生之節能減碳、垃圾減量與節約用水用電等行動, 並且落實於日常生活之中。加強學術單位之實驗室安全衛生、毒性化學藥品與廢液之管理與清運工作。
5. 課外活動組強化社團發展與優化社團發展: 提升本校學生參加社團人次, 並強化社團參與全國社團評鑑資料準備。

表 4-11 學生事務處預期效益績效檢核表

發展重點項目	預期效益	已達成	未達成
強化心理輔導體系及資源教室學生服務	辦理初級預防及紓壓相關活動, 達到身心靈的紓壓及放鬆, 以便早期發現早期治療, 並成為轉介諮商服務之窗口, 達到初級預防的效能。	✓	
建立就業輔導機制	提升同學未來在職場上之適應力及競爭力。	✓	
強化知本學苑學生宿舍營運效能	1. 成立學生宿舍自治委員會, 定期召開會議, 傾聽學生聲音, 規劃各項休閒、文康的活動。	✓	
	2. 學生能自行管理運作, 增進學生自治能力。	✓	
建構知本校區完善之校園安全系統	1. 協調地區警網、社區巡守隊與本校校安系統、校安巡邏隊建立完善之聯絡網, 以確保學生安全, 減少危安事件之發生。	✓	
	2. 持續推行本校教職員工生之節能減碳、垃圾減量與節約用水用電等行動, 並且落實於日常生活之中。	✓	
	3. 落實學術單位之實驗室安全衛生、毒性化學藥品與廢液之管理與清運工作。	✓	
強化社團發展與優化社團發展	提升本校學生社團參與全國社團評鑑之名次。	✓	

總務處

(一)發展重點

發展重點項目	實施策略
提供優質的學習與研究空間環境	<ol style="list-style-type: none"> 1. 辦理校門口大型車輛停駐車空間(含機車停車場災損修復、公車停車棚乘車動線改善)等工程。 2. 辦理大學路與知本路之本校入口意象新建工程。 3. 持續進行本校無障礙設施改善工程。 4. 持續進行校園建物與教學設施之維護與修繕工作。
推動全校場館活化使用以挹注校務基金	<ol style="list-style-type: none"> 1. 整合學校各場館之借用資訊，購置全校性場地管理、借用登錄及回報系統，以供校內外辦理會議與活動之借用。 2. 檢討場館借用管理實施細則。
理校園景觀整理與綠美化	<ol style="list-style-type: none"> 1. 持續進行校園樹木修剪及扶植，砍除野生雜木、小葉蔓澤蘭等外來種有害植物。 2. 新購置一台座式割草機，定期及適時以機械方式進行大面積草地之除草工作。 3. 持續進行校園綠地草皮與教學環境空間之整理工作。
營造綠色環保永續校園	<ol style="list-style-type: none"> 4. 持續推行綠色採購工作，採購具有環保標章產品，以鼓勵綠色產品的生產及使用。 5. 落實垃圾分類、資源回收工作。 6. 增設本校水錶、電錶的數位監控系統。
增進校本部生活機能	<ol style="list-style-type: none"> 1. 持續配合交通部公路總局公車進校園專案，並宣導學生搭乘公車優惠。讓每日有 30 班公車可到臺東校區、臺東轉運站、知本火車站。 2. 藉由修訂新進廠商契約內容及建立徵選方式，引進優良餐飲業者。並持續加強督導現有業者，提升餐飲品質。
積極辦尼伯特強颶災損復原工作(營繕組)	<ol style="list-style-type: none"> 1. 辦理本校各建物屋頂、鋼製頂棚等汰換、修復工程。 2. 辦辦理本校體育館木製地板及運動設施之修復工程。 3. 辦理校本部校園指標系統之修復工程。 4. 辦理其他教學設施修復及加固工作。

(二)預期效益績效說明

1. 尼伯特災損復原工作第一期計畫執行工程共 13 件，加計災搶及小額修復，執行金額計新臺幣 2,805 萬 6,700 元整；第二期計畫執行工程共 3 件，加計小額修復，執行金額計新臺幣 2,560 萬 1,850 元整。並已完成入口意象新建工程於 106 年 6 月 12 日驗收、完成機車停車場災損修復，惟因校門口大型車輛停駐車空間為配合鐵路局平交道整建計畫，考量學生行車安全，奉核俟該計畫定案後再行推動。
2. 學習空間之維護於 106 年完成 2,896 件維修案，持續維護優質建物與教學設施。
3. 持續進行本校無障礙設施改善工程，已爭取活動中心暨體育館無障礙電梯增設經費，惟因設計標多次招標均流標，107 年研議併案辦理。

4. 持續增進校本部生活機能，已引進餐飲廠商、書局、影印店、提款機設置及多功能便利商店進駐本校，提供多樣化服務。學校餐廳(廠商)經本校招商委員會審查後進駐，目前已有 18 家餐廳提供中西式超過 30 種餐點多樣選擇；配合交通部公路總局公車進校園專案【8129】公車每日有 30 班公車可到臺東校區、臺東轉運站、知本火車站。
5. 推動場館活化工作已進行整合全校場館借用辦法，惟整合學校各場館之借用資訊系統目前尚由圖書資訊館系統發展組規劃開發中。
6. 校園景觀及環境綠美化工作已增購座式割草機有效進行校園割草作業；另完成鏡心湖旁綠地 1 公頃整平並灑草籽，現已改用機械方式割草維護；各校園區域以責任分區分由事務工進行綠美化及維護整體校區環境。
7. 本校各建物逐步增設數位水、電錶及監控系統，已於 107 年度爭取校務基金經費施作建置。

表 4-12 總務處預期效益績效檢核表

發展重點項目	預期效益	已達成	未達成
提供優質的學習與研究空間環境	1. 改善校本校大型車輛停車空間及動線，增進校園安全與環境美觀。提供本校師生舒適的公車乘車空間。	✓	
	2. 建置具有本校及地方（建農里）特色之入口意象，並結合當地社區營造，讓社會大眾有深刻的印象，創造本校、社區雙贏。	✓	
	3. 提供身障學生安全且便利的環境與設施。	✓	
	4. 持供全校師生優質的教學、學習、研究的環境。	✓	
推動全校場館活化使用以挹注校務基金	1. 有利加強場館行銷，增進場地借用次數及便利性，增加場地租用收入。	✓	
	2. 降低場地租用管理人力，增進場地租用工作效率。	✓	
辦理校園景觀整理與綠美化	1. 呈現青蔥翠綠、開闊視野的綠色景觀，以營造自然生態的優質校園。	✓	
	2. 對於大面積的草地可以利用機械方式除草，大量省節人力的需求，營造校園優美的景觀。	✓	
	3. 維護校園應有的綠美化空間與環境，營造合宜的學習環境與空間。	✓	
營造綠色環保永續校園	1. 藉由優先購買對環境衝擊較少之產品，帶動綠色消費風氣，達成環境保護的效益。	✓	
	2. 達成廢棄物量最小化及資源回收再利用量最大化，減輕校園環境的負荷。	✓	

發展重點項目	預期效益	已達成	未達成
	3. 藉由本校各建物逐步增設數位水、電錶及監控系統，盡早發現異常情形即時處理，減少用水損失。	✓	
增進校本部生活機能	1. 改善校本部聯外交通運輸的需求，降低學生交通事故率。	✓	
	2. 增加餐飲選擇多樣性及品質，並增加場地收益。	✓	
積極辦尼伯特強颱風災損復原工作	按照本校報部計畫之時程，持續完成右列災損的建物與設施等修復工程，提供本校師生完善的教學環境，同時強化本校既有建物設施抗災能力。	✓	

研究發展處

(一)發展重點

發展重點項目	實施策略
統整產學合作相關研究成果、智慧財產權及專利	1. 蒐集本校產學合作相關研究成果。 2. 蒐集本校智慧財產權資料。 3. 蒐集本校專利資料。
獎勵研究卓越表現與協助專業成長	1. 舉辦科技部相關計畫撰寫講座。 2. 漸次強化獎勵學術與補助研究制度。 3. 建立預審制度以提高科技部專題研究計畫通過率。
推動海外菁英來臺攻讀學位或研習	1. 強化招收國際學生。 2. 積極發展國際學程。 3. 建構聯合學程與雙聯學制。 4. 建構校內外華語文及外國語文學習環境。

(二)預期效益績效說明

1. 本校 106 年度承接政府部門產學合作計畫 21 件，委訓計畫 8 件；企業部門產學合作計畫 18 件，委訓計畫 4 件；其他單位產學合作計畫 11 件，委訓計畫 9 件。全校承接產學計畫總經費為 9 億 0,596 萬 2,316 元整。
2. 本校申請科技部核准專題研究計畫(含多年期)，106 學年度編制內專任教師計 187 人，預計目標值為 94 件。106 年度申請科技部專題研究計畫共計 92 件，通過 51 件，達成率高達 97.87%，成效顯著。106 年度申請科技部「新進人員研究計畫」共計 13 件，核定 9 件。並依本校「國立臺東大學計畫回饋金獎勵與分配要點」予以獎勵。
3. 106 學年度新增之國際學術交流備忘錄，加強與國內外大學簽訂交換學生合作協議，提供學生異地學習經驗；與國外大學簽訂雙聯學制，擴展學生國際視野：

- (1) 106 學年度本校薦送 3 名學生至國外交換學習攻讀雙聯學位，其中 2 名至仙台大學，1 名至琵琶湖成蹊體育運動大學。106 學年度總計共 16 人選送至國外交換。106 學年度學海築夢送件 2 件，選送 18 位學生至海外實習。
- (2) 106 學年度秋季班外國學生錄取 5 名，分別為日本 1 位錄取文化資源與休閒產業學系、馬來西亞 2 位錄取體育學系與兒童文學研究所碩士班、越南 2 位錄取資訊管理學系碩士班、華語文學系碩士班。106 學年度僑生暨港澳生單獨招生錄取 1 名就讀美術產業學系。

表 4-13 研究發展處預期效益績效檢核表

發展重點項目	預期效益	已達成	未達成
統整產學合作相關研究成果、智慧財產權及專利	提升本校技術研發與產學合作能量。	✓	
獎勵研究卓越表現與協助專業成長	提升教師研究能力。	✓	
推動海外菁英來臺攻讀學位或研習	提升本校國際化。	✓	

圖書資訊處

(一)發展重點

發展重點項目	實施策略
建置學習成效導向圖資整合教學環境	<ol style="list-style-type: none"> 1. 整合教務系統、學務系統、網路學園、及圖書資訊系統，完善學習成效導向教學環境。 2. 建置 RFID 典藏流通、安全管理系統。 3. 建置圖書資訊館虛擬書架、行動導覽及績效管理決策智慧系統。
建立特色典藏，充實學術研究及教學創新館藏資源	<ol style="list-style-type: none"> 1. 發展館藏特色，建置特色典藏，包括兒童文學、原住民音樂等。 2. 建置本校特有數位典藏。 3. 擴大徵集本校教師的學術研究成果及資源。 4. 建立學術資源推薦及採購資訊線上開放平台，配合系所發展建立並落實館藏政策。
精進資訊安全及資訊網路服務	<ol style="list-style-type: none"> 1. 建立流量監控及異常警告系統，強化防火牆及入侵防禦機制。 2. 建置提供多人連線之虛擬桌面系統，並結合帳號管理，提供不同課程及教學使用。 3. 建立 3C 及微文創創客空間，提供教學與專題創作使用。
校務資訊系統的改善與精進	<ol style="list-style-type: none"> 1. 建立校務資訊系統整合入口，整合學生學習系統，建立學習成效儀表板，提供學習歷程、活動記錄、學習地圖、畢業學分等即時回饋服務。

發展重點項目	實施策略
	2. 整合標準作業程序，簡化作業流程，並建立校務決策智慧系統，提供多維度線上處理分析服務。

(二)預期效益績效說明

1. 完成教務系統 2.0 及學務系統 2.0 之建立，並持續朝 3.0(智慧化、行動化及虛實整合)發展，以期完善學習成效導向教學環境。
2. 本校圖書資訊館近年來已成為臺東地區重要文化觀光地標，導覽服務與日俱增。透過訪客入館參觀自助登記系統、建置 RFID 自助借書區、校園行動導覽 APP(Android)大大減少館員工作負荷；借書區現場使用者及 APP 評論反饋皆良好。為提高讀者滿意度，積極開發虛擬書架、績效管理決策智慧系統。
3. 透過本校兒童文學特藏及學位論文數位典藏，持續維運機構典藏系統，並優化數位化論文典藏系統，提供便利環境，提升本校學術能見度。
4. 結合教學大綱即時推薦書目，及教學參考書目編列指定教師參考用書，強化學術教學研究與館藏資源整合。
5. 已採購大型防火牆提供硬體防護及入侵偵測，並建置全校網路交換器及伺服器主機之即時監控系統，可立即顯示斷線狀況，收集全校之流量記錄，以分析是否有異常之流量，提供穩定之網路服務。
6. 為提升資訊軟體及硬體資源使用效率，虛擬桌面改以建置雲端機房提供全校教師申請伺服器主機之服務，以資源共享之方式減少各自採購硬體伺服器之需求，達到節省經費之目標，相關申請要點將送行政會議審議。
7. 於 106 年度建置创客空間並啟用，提供校內教職員工生借用空間及設備，進行多元發想及創作。
8. 在提升學生自主學習效率上，「學生學習儀表板」目前就學生歷年修課成績，配合畢業學分檢核，透過儀表板動態即時回饋，可使學生及時了解修課現況，加上系統中的課程地圖展現學生學習的分佈，提供學生自主學習的有效資訊，提升學習效率。持續發展中，預計 107 年 8 月上線。
9. 承上，多項校務資訊系統，除上述外，教務、學務、招生、學籍等諸多事務皆完成 e 化。其中如畢業學分檢核作業，大幅簡化系所審核學生畢業時各項條件之差有如畢業論文上傳也簡省。碩士班所上傳之行政作業，確實提升行政作業效率。
10. 目前校務決策智慧系統已初步完成全校第一階段之整合性資料倉儲，校務研究 (IR) 辦公室從中規劃出研究主題並進行統計分析，並藉由校務資訊公開平台作為重要示範入口。除前一階段已對基本資料分析的成果外，已陸續於倉儲資料庫中增加更多資料項目，另有 IR 辦公室部分校務研究分析成果，因暫時具有對外保密之性質，將針對校內個別人員授權開放檢視。預計 107 年底將可提供更多面向之分析成果，以發揮支援校務決策的品質與效率。

表 4-14 圖書資訊館預期效益績效檢核表

發展重點項目	預期效益	已達成	未達成
建置學習成效導向圖資整合教學環境	1. 提升本校學生自主學習力及本館圖書資訊相關資源的使用率。	✓	
	2. 降低本館導覽工作負荷，並提高讀者服務品質及滿意度。	✓	
建立特色典藏，充實學術研究及教學創新館藏資源	1. 建立本校特色典藏及數位典藏能量，提升網路大學能見度。	✓	
	2. 提升機構典藏技術與服務效能。	✓	
	3. 強化系所學術研究及教學創新所需館藏資源。	✓	
精進資訊安全及資訊網路服務	1. 提升校園網路防護能力。	✓	
	2. 提升資訊軟體及硬體資源使用效率，節省經費支出。	✓	
	3. 促進校園3C及微文創教學與專題創作風氣。	✓	
校務資訊系統的改善與精進	1. 提升學生自主學習效率。		✓
	2. 提升校務e化程度，增進系所單位的作業效率。	✓	
	3. 提升校務決策支援品質及決策效率。		✓

產學營運暨推廣教育處

(一)發展重點

發展重點項目	實施策略
建立產學創新園區發展架構，結合東部區域發展重點，建構地方產學互動機制。	1. 組成產推諮詢委員會，協助區域產學發展規劃。 2. 透過異業結盟、資源統整、互動共構機制，搭配區活化，形塑校區的發展方向：企業創院、創客實作、學研中樞、產學育成、醫護統整、健康樂活、社會關懷。
成立企業創新學院	1. 進修學士班教學場域重新形塑。 2. 成立綠色產業EMBA專班。 3. 規劃運籌管理二技班制。 4. 建構完善的教學場域。
強化創新育成中心業務、帶動地方產業發展	1. 爭取政府相關補助計畫。 2. 建立標準化輔導作業流程、透過相關資源協助地方產業升級。 3. 培育空間重整、升級輔導場域。
辦理各項推廣教育班制、培育在地人才	1. 落實TTQS評鑑計畫。 2. 建立證照考照學習環境，與學術單位研擬適切考照課程。 3. 調查市場需求開設對應班制、配合業界與地方發展

(二) 預期效益績效說明

1. 臺東產學創新園區於年度內配合在地實踐的特質，與臺東縣政府社會處合作開設食(實)物銀行以及志願服務志工等關懷弱勢服務機制，透過外部資源的導入，提供本校學生體驗社會企業以及企業實習的機會。
2. 與臺東縣政府共同合作爭取國發會花東基金經費 9,844 萬元，於臺東產學創新園區中正堂進行先導型生技實習工廠之建置，此生技工廠將可協助在地農業、生技產業的產業六級化的運作能量以及鏈結本校跨領域人才培育課程的建構；本年度也成立東部生物經濟中心籌備處來做為銜接未來生技工廠的相關輔導以及運作能量。
3. 考量地方產業發展以及跨領域產學諮詢輔導能量之需求，年度內研提並獲核定通過經濟部中小企業創育機構計畫，落實於產學聯盟體系之建構並創造本效各學術單位與在地產業的產學合作能量；同時也於年度內研提並獲核定通過經濟部學界關懷專案輔導計畫，落實於在地農特產食安跨域議題的推動，這些外部資源的挹注也協助本校鏈結更多的產學合作機會與服務能量。
4. 根據在地人才培育的需求，研提並獲教育部審核通過高齡健康與照護管理原住民專班、大數據管理應用二年制在職專班等具有學位班制的設置，這些班制都將於 107 學年度正式招生，得以擴大本校的招生效益；產學營運暨推廣教育處也於年度持續強化各項推廣教育班制(技術證照班、在職訓練班、職能輔導班等)的開設，並且爭取通過獲得臺東縣勞工大學的開辦單位，透過勞工大學以及各項班制地開設創造在地人才培育的服務能量；惟考量推廣教育中心業務發展的推動，爭取 TTQS 銀牌並非現階段推展業務的關鍵項目，故短期操作策略上朝向維持 TTQS 銅牌資格即可，將擴大推廣教育能量作為優先運作考量。
5. 配合年度內的各項發展主軸的運作，必要性的機動調整相關的操作策略與發展目標，對於成立企業創院的發展重點項目將做必要的修訂，此部分的規畫在短時間僅有幾個班制的運作下並不適宜，會需要配合新班制的成立後再來考量建構的適切時間點。

表 4-15 產學營運暨推廣教育處預期效益績效檢核表

發展重點項目	預期效益	已達成	未達成
建立產學創新園區發展架構，結合東部區域發展重點，建構地方產學互動機制。	諮詢專家意見，協助東部六級產業化之推動；臺東校區發展成為東部區域產業整合發展聯盟中心；帶動全校師生產學創新合作能量，增進與在地產業的產學加值。	✓	
成立企業創新學院	1. 滾動性的調整機制，勾勒出由虛轉實的學院發展模式。	✓	

發展重點項目	預期效益	已達成	未達成
	2. 培育符合地方發展需要人才、創造學校招生效益。	✓	
強化創新育成中心業務、帶動地方產業發展	1. 帶動地方產業升級、建立完善輔導機制，增加地方產業輔導績效。	✓	
	2. 空間重整，提升廠商互動，提高廠商合作機會。	✓	
辦理各項推廣教育班制、培育在地人才	1. 建立臺東進修教育的口碑、培育在地優良學子。	✓	
	2. 發展成證照認證中心、TTQS 銀牌認證取得。		✓

人事室

(一)發展重點

發展重點項目	實施策略
配合調整組織結構、業務及人力	1. 因應學校發展特色需要，配合設立或改造校內行政單位，進行業務調整或移撥，並配合系、所、學位學程、學院或學術中心間之設立與轉型，進行師資員額增減、教師移撥、支援或聘任，修正本校組織規程等相關規章。 2. 行政人力配置依業務消長適時調整，當增則增、應減則減，人力調度採移緩濟急。
推動教師升等自審及多元升等	成立「國立臺東大學教師升等辦法修訂研究小組」，提出客觀公正之評量審查制度及增設以教學實務成果送審機制草案，以各種方式廣納教師意見，修訂本校教師升等辦法。

(二)預期效益績效說明

1. 依本校校務發展委員會決議研修本校組織規程，例如 1060801 學生事務處校安中心與環保組之組織整併並改名為「環境衛生暨校園安全中心」、「兒童發展中心」更名為「兒童發展暨早期介入研究中心」。
2. 教師員額配置，係依專科以上學校總量發展規模與資源條件標準、各學術單位中長程發展計畫及本校教師員額配置辦法第 6 條規定、1060915 校長室校務推展會議第 15 次紀錄辦理。
3. 配合 106 年 8 月 1 日起學生事務處校安中心與環保組之組織整併並改名為「環境衛生暨校園安全中心」，將原環保組專員 1 名移撥至環安中心。
4. 業依教育部訂頒之專科以上學校教師資格審定辦法，於本校教師聘任及升等辦法增設教師得以教學實務升等，並已修法發布自 106 年 2 月 1 日實施。
5. 106 年度申請升等教師人數計有 23 人申請：通過 16 人，未通過 3 人(部審 1 人、自審 2 人)、教育部複審中 3 人、撤案 1 人。

6. 專門著作 19 人、藝術作品 2 人、學位論文 2 人。

表 4-16 人事室預期效益績效檢核表

發展重點項目	預期效益	已達成	未達成
配合調整組織結構、業務及人力	避免單位設置疊床架屋及人力重複配置之情形，確保業務專業分工之工作效率，及員額配置及人力運用之合理性。	✓	
推動教師升等自審及多元升等	提高教師對本校辦理自審之信任感，及鼓勵教師適性發展專長。	✓	

主計室

(一)發展重點

發展重點項目	實施策略
提昇預決算管理效益，發揮管理會計效能	<ol style="list-style-type: none"> 1. 配合學校校務發展總體目標與近程發展計畫之需要，妥為編製預算。 2. 定期追蹤管制各項預算執行進度。 3. 預決算差異分析，分析年度預算與決算差異原因。 4. 於主計室網頁公開預決算資料及每月月報資料。
落實校務基金營運管理机制，提升財務績效	<ol style="list-style-type: none"> 1. 重新檢討預算分配制度。 2. 定期檢討校務基金開源節流措施，以企業化精神經營，適時提供年度各項經費收支情形，供相關單位檢討，以增加自有收入來源及減少不經濟之支出。

(二)預期效益績效說明

1. 依本校各單位年度目標計畫辦理預算分配，並參考各單位上年度計畫執行情形及績效增減分配年度計畫。
2. 106 年度實質賸餘 7,086 萬元。固定資產執行率 99.97%。
3. 每月月報、年度預決算資料公開於本校網站。
4. 106 年底可用資金 6 億 5,826 萬 3 千元較 105 年度 6 億 213 萬 1 千元，增加 5,613 萬 2 千元。

表 4-17 主計室預期效益績效檢核表

發展重點項目	預期效益	已達成	未達成
提昇預決算管理效益，發揮管理會計效能	1. 配合學校校務發展總體目標與近程發展計畫之需要。	✓	
	2. 提升預算執行成效。	✓	
	3. 作為次年各單位預算分配之參考。	✓	
	4. 資訊公開，適時提供財務表報供各界	✓	

發展重點項目	預期效益	已達成	未達成
	人士查閱。		
落實校務基金營運管理機制，提升財務績效	1. 支援各單位需求以提升學校競爭力。	✓	
	2. 提升財務績效。	✓	

運動與健康中心

(一)發展重點

發展重點項目	實施策略
運動參與普及化	1. 規劃系列教職員工生運動推廣活動。 2. 規劃校園運動模擬地圖。
運動成績優勢化	1. 訂定運動標竿與績優獎勵，俾利招生。 2. 招攬優秀運動專任教練。
運動設施安全化	1. 強化運動場館作業規範，提供圖文解說與動作示範圖。 2. 結合系統化管理，後台監控。
強化健康服務增進健康照護	與鄰近醫院結合形成健康支持網絡，建立資源互享、合作與相互支援的夥伴關係，並發展具當地特色之健康生活模式。
營造學校安全健康環境	1. 加強飲食衛生觀念。 2. 系統化教育訓練自我保健與急救課程。

(二)預期效益績效說明

- 106 年全國大專校院運動會，本校共獲得 2 金 2 銀 2 銅。
- 運動場地統計：
 - (1) 徠福體適能中心：提供住宿生、教職員生、校友、校外學生和一般民眾使用，106 年度使用人數總計有 16,997 人次。
 - (2) 游泳池：提供校內住宿生、一般生、和一般民眾使用，總計 6,034 人次。
- 教職員運動人次統計：106 年度共開運動社團有：羽球、桌球、籃球、網球、重量訓練、拳擊有氧、韻律有氧等，總計有 1,287 人次參與。
- 運動與健康中心對於全校健康照護服務人次，106 學年度總計有 592 人。105 學年度健康諮詢共計 758 人次。
- 健康事務組配合內控處理事項更改為食品安全及餐飲衛生管理作業程序，並製作各家業者學期檢核表一份，供總務處文書財管組作為餐飲廠商履約管理及續約之參考文件，期有效控制食安事件發生，提供學校安全健康飲食環境。

表 4-18 運動與健康中心預期效益績效檢核表

發展重點項目	預期效益	已達成	未達成
運動參與普及化	提昇校內教職員規律運動人口。	✓	
運動成績優勢化	全國大專賽事排名前 50 並將特色運動	✓	

發展重點項目	預期效益	已達成	未達成
	成為招生活廣告。		
運動設施安全化	減少人力與經費支出，提高自動化，增加收入效益。	✓	
強化健康服務增進健康照護	隨時提供健康諮詢及衛生教育，並提供線上諮詢服務，適時協助轉介至合適的醫療院所就醫。	✓	
營造學校安全健康環境	減少食安事件發生並增加自我保健能力。	✓	

二、綜合分析

綜合本校 3 個學院、5 個校級中心及 10 個行政單位共 18 單位，依其訂於 106 年度推動各項校務，提列總計有 130 項預期效益項目，經前述各單位自行評估結果：已達成有 123 項，未達成有 7 項，全校平均達成率為 94.62%，其中學術單位平均達成率為 92.73%，行政單位為 96.00%。各單位預期效益達成情形彙整如表 4-19 所示：

表 4-19 全校各單位預期效益達成情形

單位		已達成 (項)	未達成 (項)	小計	平均達成率(%)
學術單位	師範學院	6	0	6	92.73
	人文學院	6	0	6	
	理工學院	11	2	13	
	通識教育中心	4	0	4	
	師資培育中心	5	0	5	
	南島文化中心	6	0	6	
	深層海水產業研究發展中心	7	2	9	
	原住民族教育及社會發展研究中心	6	0	6	
行政單位	秘書室	14	0	14	96.00
	教務處	4	0	4	
	學生事務處	8	0	8	
	總務處	15	0	15	
	研究發展處	3	0	3	
	圖書資訊館	9	2	11	
	產學營運暨推廣教育處	6	1	7	
	人事室	2	0	2	
	主計室	6	0	6	
	運動與健康中心	5	0	5	
總計(項)\平均達成率(%)		123	7	130	94.62

伍、檢討及改進與其他事項

106 年度校務基金教育績效目標和各單位發展重點已達 9 成之預期效益，惟尚有部分工作事項於 106 年終時尚未完成，分述本校校務推展未達預期效益之問題與困難，並提出改善策略。

一、問題與困難

(一) 地理區位因素

1. 本校位處偏遠，許多專業領域教師遴聘不易，兼任教師又囿於交通不便，不符時間成本及效益而不願意應聘，造成系所轉型發展之限制。
2. 學生實習制度雖已建置完善，但因臺東缺乏相關系所專業之企業，如生科、資工、資管、運技、身心整合、美術產業、數位媒體產業等，故合作廠商實習場域媒合較不易，多須往西部尋覓，造成系所輔導困難與增加教學成本。
3. 本校畢業生多數返回居住地或西部就業，與母校實質聯繫不易，較難有機會給予面對面的輔導與支持。
4. 本校位處颱風盛行帶，每遇颱風侵襲災損甚為嚴重，修繕復原所需經費常造成極大負荷。而極端氣候導致之颱風天災巨大災損可能成為常態，此為本校經營時所面臨之重大天然災害風險。

(二) 少子女化等社會因素

面臨社會少子女化衝擊及既有在職專班招生呈現飽和之影響，如何開創生源將會是目前永續發展上的問題關鍵。

(三) 高教資源等因素

1. 本校與其他同由師範體系轉型為綜合大學相較，於系所規模、教師員額及預算額度等面向皆有相當明顯差距，又本校地理位置因素，多重劣勢影響本校規劃與校務發展甚鉅。
2. 原有臺東校區規劃利用，受限於大學法及相關法令，無法大幅調整用途，遂無法大幅增加校務基金收入，較不易直接加速學校整體規劃之達成。
3. 行政資訊系統由本校圖書資訊館自行研發，但須整合各系統串聯資料以提升系統功能，仍需投入大量的專業人力、時間及經費。

二、改善策略

(一) 教學學習行政環境再造

1. 配合系所轉型及增設，遴聘具有專業之教師。提供優質的教學及研究環境，

並訂有減授鐘點、教學優良教師選拔獎勵、研究獎勵相關辦法以留住師資。

2. 因應與國立臺東專科學校合併的可能發展，原研議在臺東校區設立「企業創新學院」，後因於兩校整併政策改變，未來本校將朝規劃提升臺東校區產學創新園區之專業服務能量，於 106 年成立東部生物經濟中心籌備處，結合增設之「綠色產業高階管理碩士在職專班」(假日班)學術能量，加強落實創新區域知識經濟發展的辦學目標。對於成立企業創院的發展重點項目將做必要的修訂，此部分的規畫在短時間僅有幾個班制的運作下並不適宜，將配合年度內的各項發展主軸的運作，必要性的機動調整相關的操作策略與發展目標，需要配合新班制的成立後再來考量建構的適切時間點。
3. 建立與本校簽約之廠商資料庫，並積極開發各類型合作廠商，以協助各系所實習場域之連結。規劃有學分之實習課程，並敦聘現場業師為兼任教師核發鐘點費，建立與本校老師列為雙師指導之制度。
4. 鼓勵畢業生加入地區校友會(本校校友會已在 18 個縣市設立)，就近由當地學長姐關懷支持，提升本校與畢業生的聯繫。
5. 遴聘系統工程師投入系統開發及整合；商請資訊工程學系、資訊管理學系教授帶領學生以專題製作方式完成部分系統，其成果列入升等著作及專案獎勵。

(二) 開發生源與國際招生

1. 配合地方需求與資源於 106 學年度增設「綠色產業高階管理碩士在職專班」，並於 107 學年度獲核定增設「大數據商管應用二年制在職專班」、「高齡健康與照護管理原住民專班」，藉以創造符合區域發展需求之生源管道。
2. 訂定辦法招收外國學生，成立外籍生服務輔導專責單位，統一窗口服務；並成立華語文教學研究中心強化外籍生語言及書寫能力之輔導，且可依據本校招收之外籍生國籍，敦聘相關語言之行政人員以真正落實服務功效。

(三) 永續經營共創雙贏

1. 持續推動共構共創產官學研合作模式：以建置生技先導型實習工廠為例，獲得國發會花東地區發展基金補助所需經費新臺幣 9,844 萬元，透過東部生物經濟發展聯盟強化產業界與學術界單位之合作，提升產業輔導促進地方人才培育，除補強建築物耐震外，提供教學研究、產品試量產製作、學生實習之用，並能增加產學收入以挹注校務基金。
2. 拓展社會關懷之幸福分享：於產學創新園區與臺東縣政府社會處鏈結弱勢關懷成立實(食)物銀行總配銷基地，搭配臺東縣各鄉鎮的實物銀行分點、臺東市公所鏈結果菜市場的惜物平臺以及物流配送通路將資源適時適地地提供給弱勢民眾；另由實物銀行串連臺東縣志願服務志工，於校內成立志服中心，除善盡大學社會責任之關懷，亦能增加園區空間使用收益挹注校務基金。

三、穩健充實校務基金四項策略

依國立大學校院校務基金設置條例第 11 條第 1 項規定：「校務基金預算之編製，應以國立大學校院中長程發展計畫為基礎，審酌基金之財務及預估收支情形，在維持基金收支平衡或有賸餘之原則下，定明預估之教育績效目標，並納入年度財務規劃報告書，由國立大學校院公告之。」另依國立大學校院校務基金管理與監督辦法第 23 條第 1 項規定：「學校校務基金及各項自籌收入之執行，應以有賸餘或維持收支平衡為原則；如實際執行有短絀情形，學校應擬訂開源節流計畫，經管理委員會審議通過後執行。」

面對全球經濟存在諸多風險，教學成本提高，政府法令變更，例如教師鐘點費調升、相關納保費用等，加上國內社會環境少子女化情況加劇，造成生員減少影響校務基金收入，另一方面，學校為提升新生註冊率、穩定續學率，且為提升教學成效、改善學習環境、強化產學合作與研發能量，必需有更多人力投入與經費支應，校務基金勢必將面臨上述收入來源減少、支出擴增的挑戰。

為穩定本校校務基金以作為校務發展之堅實後盾，本校為促使各單位力行開源節流措施，以擷節各項支出及增加校務基金自籌收入，提升校務基金財務效能，訂定「開源節流措施實施要點」。開源具體措施包括：爭取教育部「競爭型計畫」等各類補助、增加校務基金自籌收入、產業育成與技術移轉等；節流具體措施包括：人事費、控制水電費、郵費及電話費、資源整合與共享等。亦訂定「開源節流獎勵要點」，教職員工生提出創新且可行之意見，供其服務單位或其他單位執行後增加學校淨收入或節省學校支出達標準者，視金額額度予以獎勵。同時，為使本校各單位當年度回饋金及各學術單位分配之業務費能有效管理及運用，特訂定「賸餘經費運用及管理要點」。當年度各單位回饋金及各學術單位分配之業務費，年度終了結餘款得轉入次年繼續使用二年，增進擷節誘因，避免年度終了因須繳回校務基金而產生消化預算之情形。

本校持續以「產官學合作發展經濟、國際交流開拓生員、加強教育推廣實習、拓展特色研究」四項策略充實校務基金，在穩健的制度下實踐本校培育「自主學習、多元能力、適性發展、服務社會」的人才之使命，以優質的教學型大學為基礎，配合地方需求與資源，朝「綠色大學」邁進，漸次發展為優質「綠色國際大學」，以達「教育卓越、關懷社會、深耕研究、邁向國際」之願景目標。